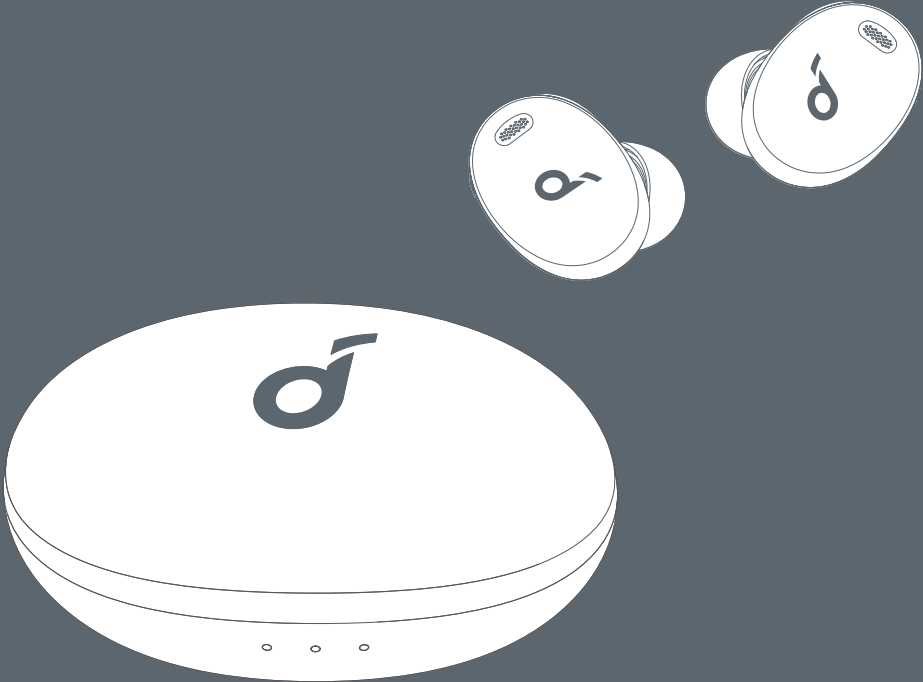


soundcore



Soundcore Liberty 3 Pro

USER MANUAL

English 01

Deutsch 12

Español 23

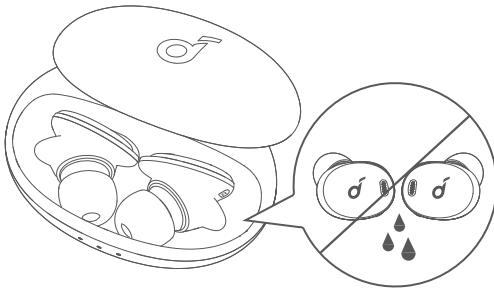
Français 34

日本語 45

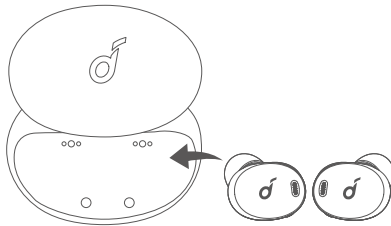
Charging



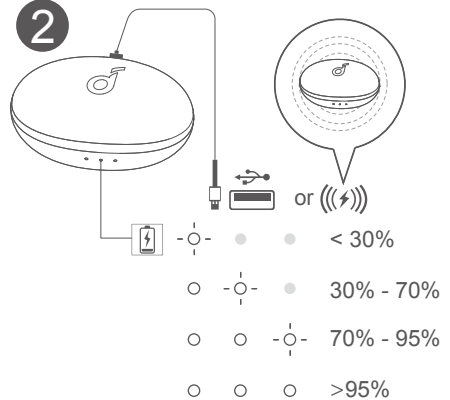
- Fully dry off the earbuds and the USB port before charging.
 - Use a certified USB-C charging cable and charger to prevent any damage.
 - Fully charge both the earbuds and the charging case before the first use.
1. Place the earbuds in the charging case and close it.
 2. Connect the charging case to the power supply by using a USB-C charging cable. Alternatively, position the charging case at the center of your wireless charger for wireless charging.
- The LED indicators on the charging case indicate the charging status.



1



2



Wearing

Wearing the Earbuds

1. Insert the earbuds into your ears.
2. Twist the earbuds until the ear wings are wedged against the ridge of your ears.

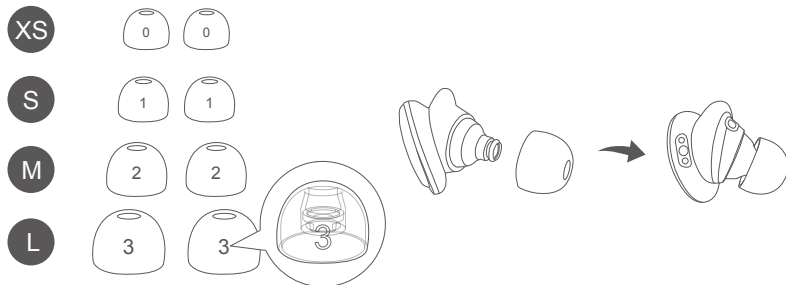


- Use a mirror to check if you are wearing your earbuds correctly.

	<p>Your earbuds properly fit.</p> <ul style="list-style-type: none">• The ear wings are wedged against the ridge of your ear and you can feel support from the backside.• The ear tips feel stable in your ear canal so that they can isolate ambient sounds.• The earbuds feel comfortable without sticking out.
	<p>Your ear wings are too big.</p> <ul style="list-style-type: none">• The ear wings stick out so that the earbuds feel unstable and loose. (Or your ear wings are squished under the ridge of your ear.)• The ear tips may not be deep enough so they do not provide a comfortable seal.
	<p>Your ear wings are too small.</p> <ul style="list-style-type: none">• The ear wings do not touch the ridge of your ear and get no support. The earbuds may fall out when you move your head.• The ear tips may be so deep in your ear canal that they cause too much pressure and cannot be worn for a long time.

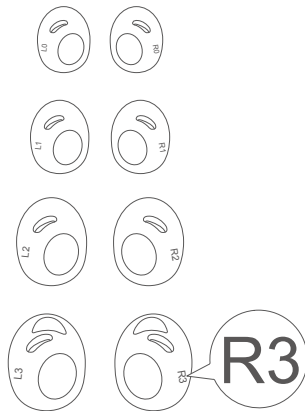
Changing the Ear Tips

1. Select the size of ear tips that fit your ears best.
2. Attach the ear tips to the earbuds. Ensure the ear tips are firmly attached.

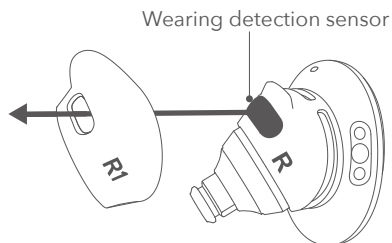


Changing the Ear Wings

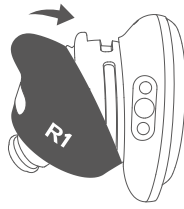
1. Remove the current ear wings. Note that L2 and R2 ear wings are pre-installed.
2. Choose the best ear wing size for your ears.



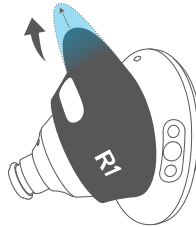
3. Align the oval hole on the ear wings with the wearing detection sensor on the earbuds.



4. Insert the earbuds into the ear wings through the narrow side.

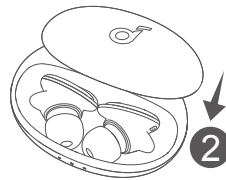
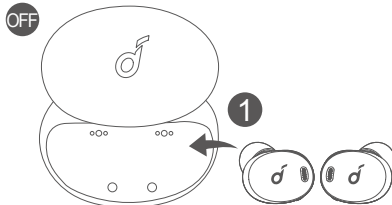
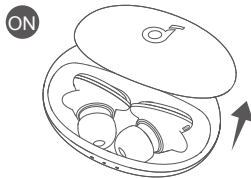


5. Stretch the ear wings into position by holding the narrow side. Ensure the ear wings are not folded.



Powering On/Off

Open the charging case, the earbuds will automatically power on. To power off, place the earbuds in the charging case and close it.

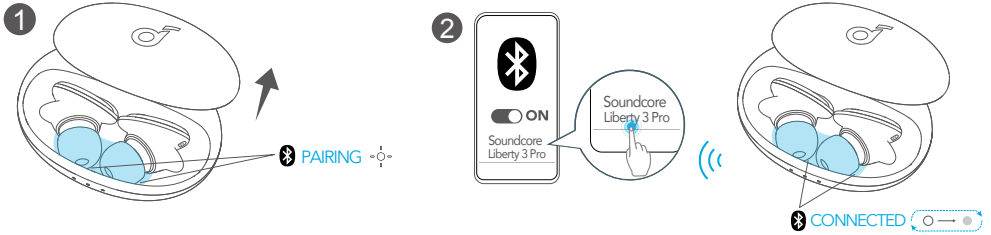


- To manually power on, wear both earbuds, then press and hold the touchpad on both earbuds for 3 seconds.
- The earbuds will automatically power off after 30 minutes if they are not being worn and are not connected.

Bluetooth Pairing

Automatic Pairing*

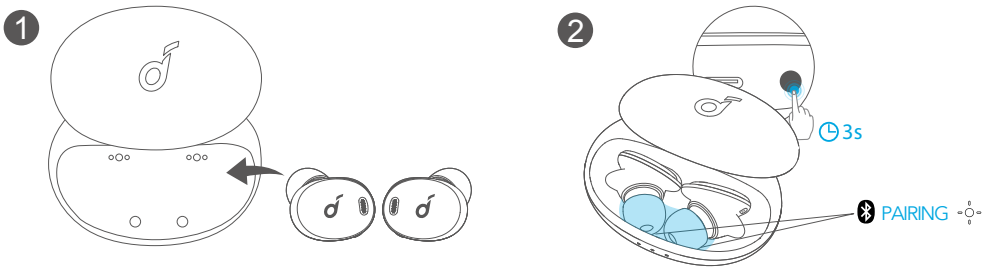
1. Open the charging case, and the earbuds will automatically enter Bluetooth pairing mode.
 - The 2 LED indicators inside the charging case will flash white.
2. Select "Soundcore Liberty 3 Pro" on your device's Bluetooth list to connect.
 - When successfully connected, the 2 LED indicators will pulse white.



*Automatic pairing is available only for earbuds in factory mode.

Manual Pairing

1. Place the earbuds in the charging case and leave the case open.
2. Press and hold the button on the charging case for 3 seconds until the 2 LED indicators inside the charging case flash white.



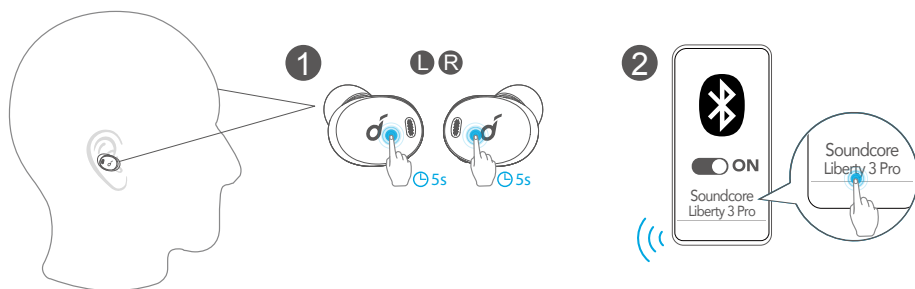
Multipoint

The earbuds can connect with two Bluetooth devices at the same time. There are two ways to pair with another device.

Option 1: Enable "**Dual device connection**" and connect to the second device in the Soundcore app.



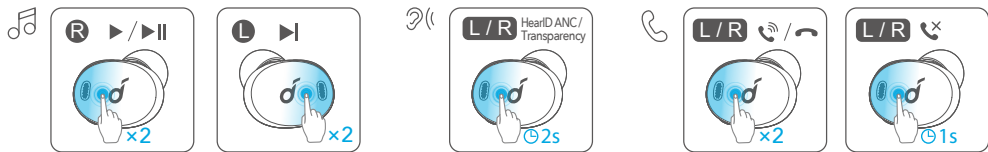
Option 2: Wear the earbuds, then press and hold the touchpad on both earbuds for 5 seconds simultaneously. Select "**Soundcore Liberty 3 Pro**" on the second device's Bluetooth list to connect.



- Each time you power on your Soundcore earbuds, they will automatically connect to your last successfully connected device if available within the Bluetooth range.
- Mono mode: When Bluetooth is connected, you can use either one of the earbuds on its own by placing the other one into the charging case and closing it.
- When powered on and connected, if either one of the earbuds is out of battery and powered off, you can keep using the other one.
- When you are on a call, place either one of the earbuds into the charging case, and the microphone in the other earbud will be activated.

Controls

Stereo Mode

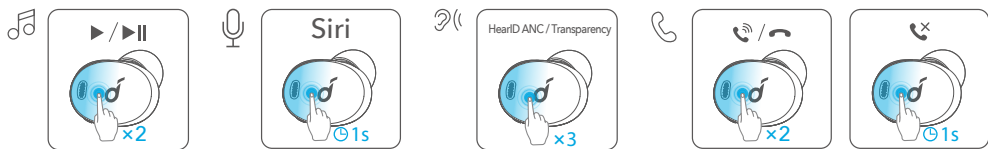


🎵	
Play/Pause	Tap twice (R)
Next track	Tap twice (L)
🔊	
Switch ambient sound modes (HearID ANC / Transparency / Normal*)	Press and hold for 2 seconds (L/R)

*You can add "Normal" in the Soundcore app.

☎️	
Answer/End a call	Tap twice (L/R)
Reject a call	Press and hold for 1 second (L/R)

Mono Mode



Play/Pause	Tap twice
Activate Siri or other voice assistant software	Press and hold for 1 second
Answer/End a call	Tap twice
Reject a call	Press and hold for 1 second
Switch ambient sound modes* (HearID ANC / Transparency / Normal)	Tap three times

* You can enable this function in the Soundcore app.

- All of the controls in stereo and mono modes can be customized in the Soundcore app.
- Adjust the volume level via the connected device or in the Soundcore app.
- In stereo mode, noise cancellation mode is set by default. Each time you power on and connect, or switch to the stereo mode from mono mode, your earbuds will restore the last setting.

Soundcore App

Download the Soundcore app to enhance your experience.

User interface customization: In stereo mode, all of the controls (e.g. adjust volume, control playback, activate Siri) can be customized in the app.

EQ settings: There are more than 20 EQ settings you can choose from in the app to optimize your experience while enjoying different music genres.

HearID Sound: HearID maps your personal hearing sensitivity at multiple frequencies and analyzes the results. It traces the EQ settings and creates a personalized sound profile for you.

HearID ANC: Take the ear canal test and tailor your noise cancellation experience.

- Adaptive mode: Adjust the level of noise cancelling automatically depending on the noise levels in your surroundings to reduce pressure for a more comfortable noise cancelling experience.

Transparency mode: Stay aware of your surroundings by allowing ambient sounds in.

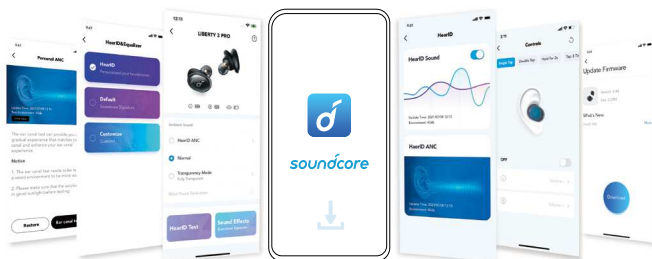
- Fully transparent: Hear all ambient sounds.
- Vocal mode: Voices stand out more clearly from other ambient sounds.

Earbuds firmware upgrade: You will be informed once the new version of firmware is detected when you connect the earbuds with the app. Ensure the earbuds are placed in the charging case and the case remains open until the firmware upgrade is completed. During the upgrade, ensure the earbuds are being charged and avoid any operation.



Google Play and the Google Play logo are trademarks of Google Inc.

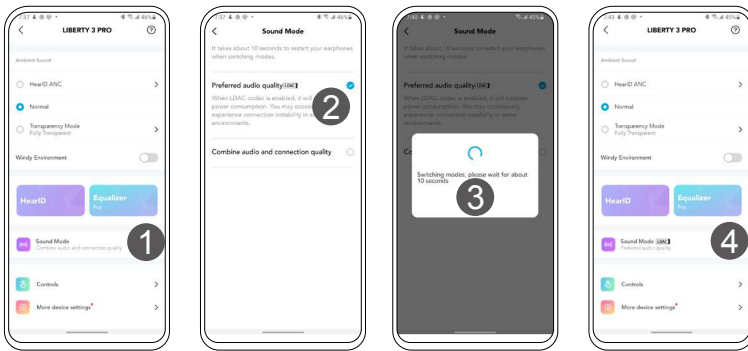
Apple and the Apple logo are trademarks of Apple Inc.



LDAC

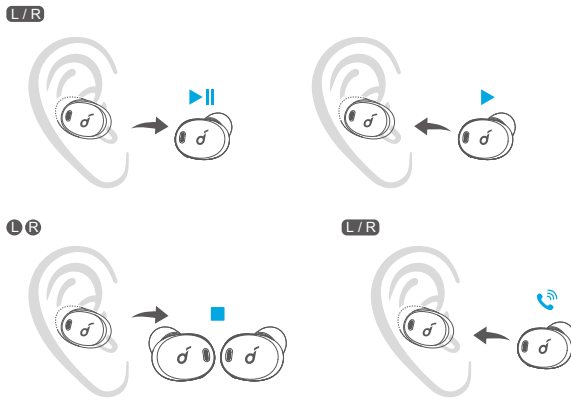
- Use devices powered by Android 8.0 or later to experience LDAC quality sound.
- Download the Soundcore app from the Android app store in advance.
- You can enable or disable LDAC using the Soundcore app.
- LDAC provides higher quality sound, increases power consumption, and reduces playtime.
- Enable LDAC in a low interference environment to ensure a stable Bluetooth connection.
- The earbuds do not support LDAC when connected to two devices.

1. Click on **"Sound Mode"** in the Soundcore app.
2. Select **"Preferred audio quality"** to switch to LDAC codec.
3. It takes about 10 seconds to switch audio codes. You may be requested to upgrade the earbuds' firmware if available.
4. Once successfully switched, you will see the **LDAC** icon next to **"Sound Mode"**.



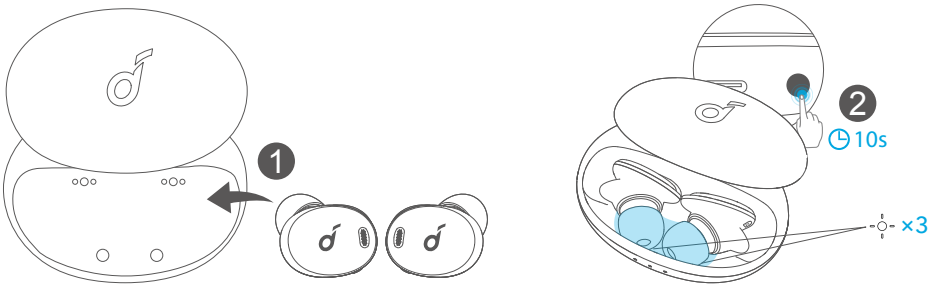
Wearing Detection

- The playback will automatically pause when removing either earbud and will resume when wearing it again.
- Wear either earbud to automatically answer an incoming call.



Reset

- Reset if the earbuds cannot properly pair with each other or with other devices.
1. Delete the pairing history from your Bluetooth device first. Place the earbuds into the charging case and leave the case open.
 2. Press and hold the button on the case for 10 seconds until the 2 LED indicators inside the charging case rapidly flash white 3 times. This confirms that the reset was successful and your earbuds can be connected normally.



Specifications

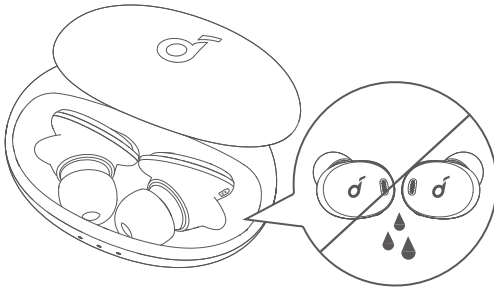
 Specifications are subject to change without notice.

Input	5 V $\overline{\text{---}}$ 0.5 A
Rated output power	8 mW
Battery capacity	68 mAh x 2 (earbuds); 500 mAh (charging case)
Charging time	3.5 hours
Playtime (varies by volume level and content)	Up to 8 hours (Total 32 hours with the charging case)
Playtime (with ANC mode turned on)	Up to 6 hours (Total 24 hours with the charging case)
Driver unit	10.6 mm dynamic driver, balanced armature driver
Frequency response	20 Hz - 40 kHz
Impedance	16 Ω
Waterproof level (Earbuds)	IPX4
Bluetooth version	5.2
Bluetooth range	10 m / 33 ft

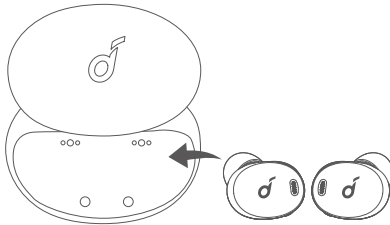
Ladevorgang



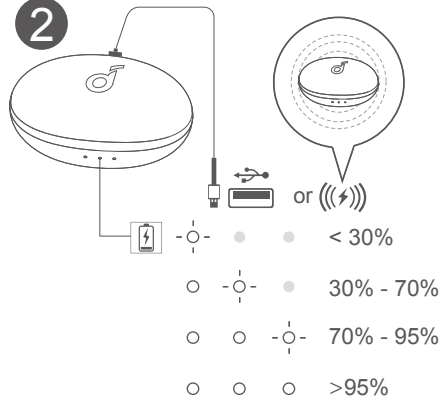
- Trocknen Sie die Ohrhörer und den USB-Anschluss vor dem Aufladen vollständig ab.
 - Verwenden Sie ein zertifiziertes USB-C-Ladekabel und Ladegerät, um Schäden zu vermeiden.
 - Laden Sie beide Ohrhörer und die Ladehülle vor der ersten Verwendung vollständig auf.
1. Platzieren Sie die Ohrhörer in der Ladeschale und schließen Sie diese.
 2. Verbinden Sie die Ladeschale über ein USB-C-Ladekabel mit der Stromversorgung. Positionieren Sie alternativ für kabelloses Aufladen die Ladeschale in der Mitte Ihres kabellosen Ladegeräts.
- Die LED-Anzeigen an der Ladeschale zeigen den Ladestatus an.



1



2



Das Tragen

Tragen der Ohrhörer

1. Stecken Sie die Ohrhörer in Ihre Ohren.
2. Drehen Sie die Ohrstöpsel, bis die Ohrbügel am Ohrrand anliegen.

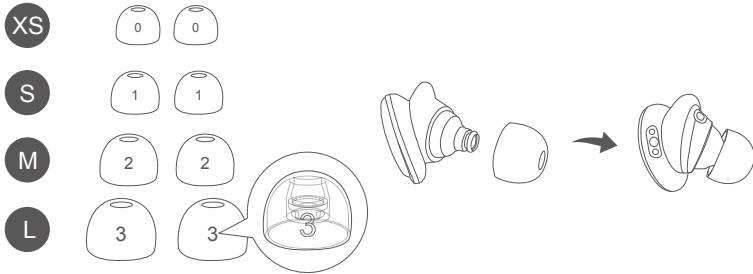


- Verwenden Sie einen Spiegel, um zu überprüfen, ob Sie Ihre Ohrhörer richtig tragen.

	<p>Ihre Ohrhörer passen richtig.</p> <ul style="list-style-type: none">• Die Ohrbügel liegen eng an der Ohrmuschel an und Sie spüren den Halt auf der Rückseite.• Die Ohrstöpsel fühlen sich im Gehörgang stabil an, so dass sie Umgebungsgeräusche isolieren können.• Die Ohrhörer fühlen sich angenehm an, ohne herauszuragen.
	<p>Die Ohrbügel sind zu groß.</p> <ul style="list-style-type: none">• Die Ohrbügel ragen heraus, sodass sich die Ohrhörer instabil und locker anfühlen. (Oder deine Ohrbügel sind unter die Ohrmuschel gequetscht.)• Die Ohrstöpsel sind möglicherweise nicht tief genug, sodass sie keine angenehme Abdichtung bieten.
	<p>Die Ohrbügel sind zu klein.</p> <ul style="list-style-type: none">• Die Ohrbügel berühren den Ohrrand nicht und haben keinen Halt. Die Ohrhörer können herausfallen, wenn Sie Ihren Kopf bewegen.• Die Ohrstöpsel können so tief im Gehörgang sitzen, dass sie zu viel Druck ausüben und nicht über längere Zeit getragen werden können.

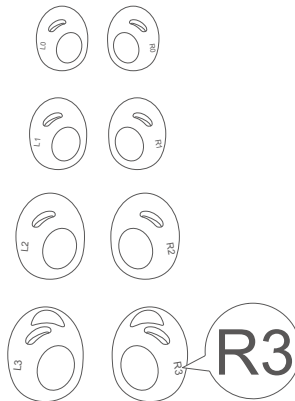
Ohrstöpsel austauschen.

1. Wählen Sie die Größe der Ohrstöpsel, die am besten zu Ihren Ohren passt.
2. Bringen Sie die Ohrstöpsel an den Ohrhörern an. Stellen Sie sicher, dass die Ohrstöpsel fest angebracht sind.

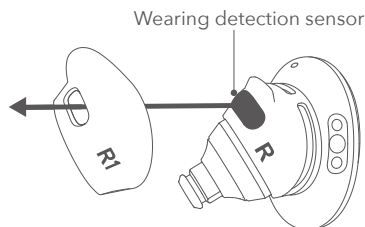


Ohrbügel austauschen.

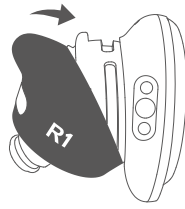
1. Entfernen Sie die aktuellen Ohrbügel. Beachten Sie, dass die Ohrbügel L2 und R2 vorinstalliert sind.
2. Wählen Sie die beste Ohrbügelgröße für Ihre Ohren.



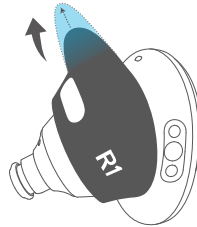
3. Richten Sie das ovale Loch der Ohrbügel mm Trag-Erkennungssensor der Ohrhörer aus.



4. Stecken Sie die Ohrhörer durch die schmale Seite in die Ohrbügel.



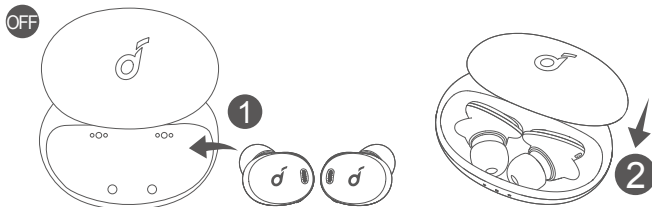
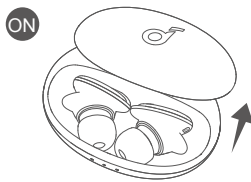
5. Dehnen Sie die Ohrbügel in Position, indem Sie die schmale Seite festhalten. Stellen Sie sicher, dass die Ohrbügel nicht geknickt sind.



Ein-/Ausschalten

Öffnen Sie die Ladehülle. Die Ohrhörer werden anschließend automatisch eingeschaltet.

Legen Sie die Ohrhörer zum Ausschalten in die Ladehülle und schließen Sie diese.

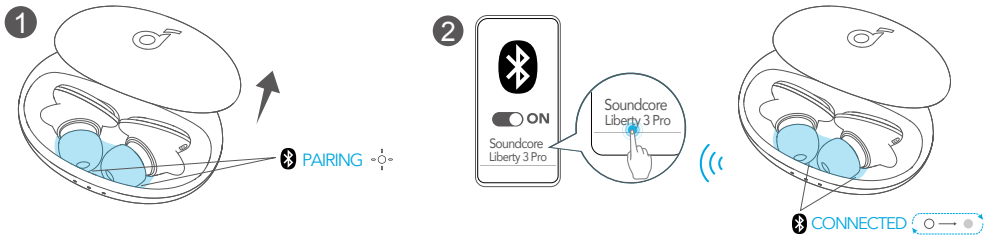


- Um das Gerät manuell einzuschalten, tragen Sie beide Ohrstöpsel und halten Sie dann das Touchpad an beiden Ohrstöpseln 3 Sekunden lang gedrückt.
- Die Ohrhörer schalten sich nach 30 Minuten automatisch aus, wenn sie nicht getragen werden und nicht angeschlossen sind.

Bluetooth-Kopplung

Automatisches Koppeln*

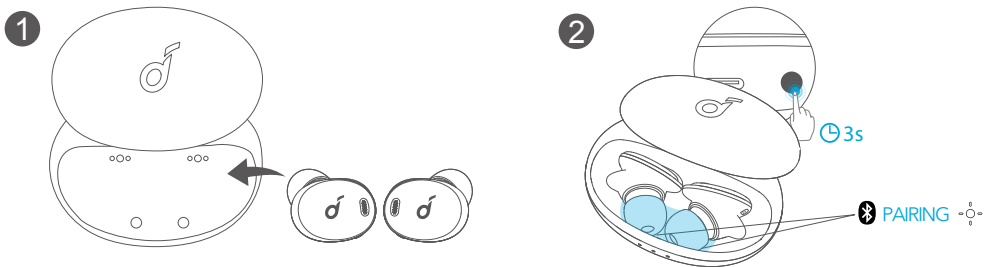
1. Öffnen Sie die Ladeschale und die Ohrhörer wechseln automatisch in den Bluetooth-Kopplungsmodus.
 - Die 2 LED-Anzeigen in der Ladeschale blinken weiß.
2. Wählen Sie „Soundcore Liberty 3 Pro“ in der Bluetooth-Liste Ihres Geräts aus, um eine Verbindung herzustellen.
 - Bei erfolgreicher Verbindung blinken die 2 LED-Anzeigen weiß.



*Die automatische Kopplung ist nur für Ohrhörer im Werksmodus verfügbar.

Manuelles Koppeln

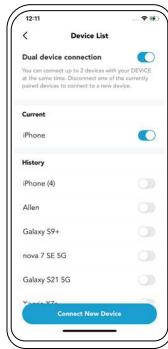
1. Legen Sie die Ohrhörer in die Ladeschale und lassen Sie diese geöffnet.
2. Halten Sie die Taste an der Ladeschale 3 Sekunden lang gedrückt, bis die 2 LED-Anzeigen in der Ladeschale weiß blinken.



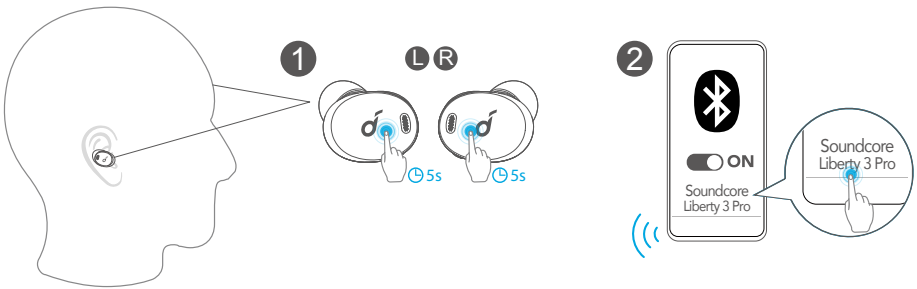
Multipoint

Die Ohrhörer können sich mit zwei Bluetooth-Geräten gleichzeitig verbinden. Es gibt zwei Möglichkeiten, mit einem anderen Gerät zu koppeln.

Option 1: Aktivieren Sie „**Duale Geräteverbindung**“ und verbinden Sie sich in der Soundcore-App mit dem zweiten Gerät.



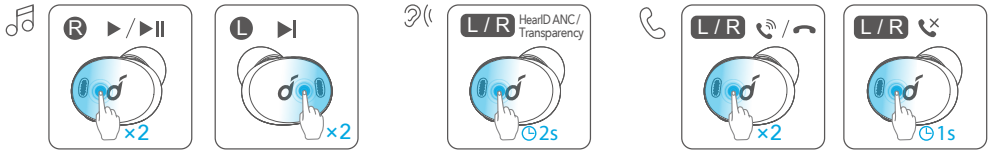
Option 2: Tragen Sie die Ohrhörer und halten Sie dann das Touchpad an beiden Ohrhörern gleichzeitig fünf Sekunden lang gedrückt. Wählen Sie „**Soundcore Liberty 3 Pro**“ in der Bluetooth-Liste des zweiten Geräts aus, um eine Verbindung herzustellen.



- Ihre Soundcore-Ohrhörer werden sich nach jedem Einschalten automatisch mit dem zuletzt erfolgreich verbundenen Gerät verbinden, wenn dieses innerhalb der Bluetooth-Reichweite verfügbar ist.
- Mono-Modus: Bei einer Verbindung über Bluetooth können Sie Ohrhörer nur einzeln verwenden, wenn Sie den anderen Ohrhörer in die Ladeschale legen und diese schließen.
- Nach dem Einschalten und Verbinden können Sie einen Ohrhörer weiter verwenden, auch wenn der Akku des anderen Ohrhörers leer und der Ohrhörer ausgeschaltet ist.
- Legen Sie während eines aktiven Anrufs einen der Ohrhörer in die Ladeschale und das Mikrofon im anderen Ohrhörer wird aktiviert.

Steuerung

Stereomodus

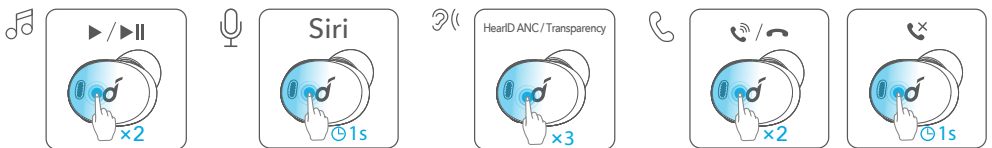


🎵	
Wiedergabe/Pause	Zweimal tippen (R)
Nächster Titel	Zweimal tippen (L)
🔊	
Zwischen Umgebungsgeräusch-Modi wechseln (HearID ANC / Transparency / Normal*)	Für 2 Sekunden gedrückt halten (L/R)

*Sie können in der Soundcore-App „Normal“ hinzufügen.

☎	
Anruf annehmen/beenden	Zweimal tippen (L/R)
Anruf ablehnen	1 Sekunde gedrückt halten (L/R)

Mono-Modus



Wiedergabe/Pause	Zweimal tippen
Siri oder andere Sprachsteuerungssoftware aktivieren	1 Sekunde lang gedrückt halten
Anruf annehmen/beenden	Zweimal tippen
Anruf ablehnen	1 Sekunde lang gedrückt halten
Zwischen Umgebungsgeräusch-Modi wechseln* (HearID ANC / Transparency / Normal)	Dreimal drücken

* Sie können diese Funktion in der Soundcore-App aktivieren.

- Alle Bedienelemente im Stereo- und Mono-Modus können in der Soundcore-App angepasst werden.
- Die Lautstärke lässt sich über das verbundene Gerät oder die Soundcore-App einstellen.
- Im Stereo-Modus ist der Geräuschunterdrückungsmodus standardmäßig eingestellt. Bei jedem Einschalten und Verbinden oder Wechseln vom Stereo- in den Mono-Modus kehren Ihre Ohrhörer zur letzten Einstellung zurück.

Soundcore-App

Laden Sie die Soundcore-App herunter, um von einem noch besseren Produkt-Erlebnis zu profitieren.

Anpassung der Benutzeroberfläche: Im Stereo-Modus kann die gesamte Steuerung (für Lautstärke, Wiedergabe und das Aktivieren von Siri) in der App angepasst werden.

EQ-Einstellungen: Sie können in der App aus mehr als 20 EQ-Einstellungen wählen, um Ihr Hörerlebnis für Musik aus verschiedenen Genres zu optimieren.

HearID-Klang: HearID: HearID bildet Ihre persönliche Hörempfindlichkeit bei mehreren Frequenzen ab und analysiert die Ergebnisse. Die EQ-Einstellungen werden nachverfolgt und es wird ein personalisiertes Klangprofil für Sie erstellt.

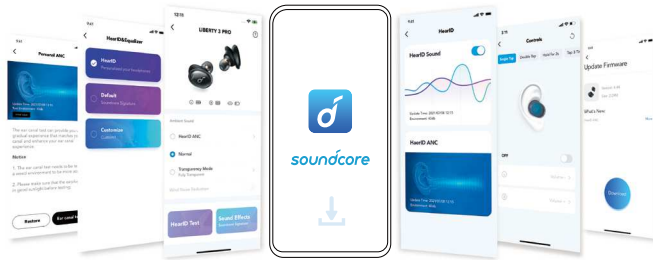
HearID ANC: Machen Sie den Gehörgangstest und passen Sie Ihre Geräuschunterdrückung an.

- Adaptiver Modus: Passen Sie die Lautstärke der Geräuschunterdrückung automatisch an den Geräuschpegel in Ihrer Umgebung an, um den Druck zu verringern und eine komfortable Geräuschunterdrückung zu erreichen.

Transparenzmodus: Indem Sie Umgebungsgeräusche zulassen, können Sie Ihre Umgebung deutlicher wahrnehmen.

- Vollständig transparent: Hören Sie alle Umgebungsgeräusche.
- Stimm-Modus: Stimmen heben sich gut hörbar von anderen Umgebungsgeräuschen ab.

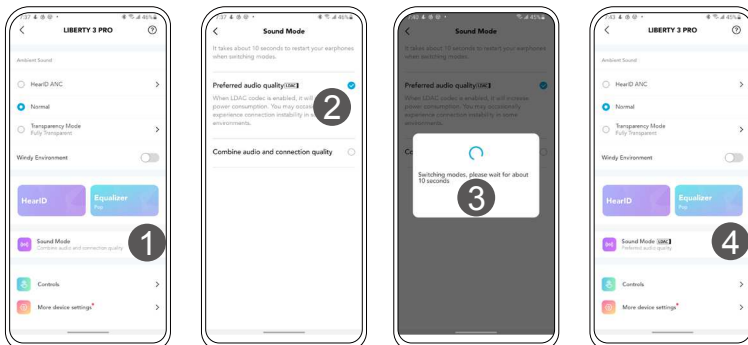
Firmware-Upgrade für die Ohrhörer: Sie werden benachrichtigt, sobald die neue Version der Firmware erkannt wurde, wenn Sie die Ohrhörer mit der App verbinden. Stellen Sie sicher, dass die Ohrhörer in der Ladeschale liegen und die Ladeschale offen bleibt, bis das Firmware-Upgrade abgeschlossen ist. Stellen Sie sicher, dass die Ohrhörer während des Upgrades aufgeladen werden, und vermeiden Sie jegliche Bedienung.



LDAC

- Verwenden Sie Geräte mit Android 8.0 oder höher, um Klang in LDAC-Qualität zu erleben.
- Laden Sie die Soundcore-App vorab aus dem Android-App-Store herunter.
- Sie können LDAC mit der Soundcore-App aktivieren oder deaktivieren.
- LDAC bietet eine höhere Klangqualität, erhöht den Stromverbrauch und verkürzt die Spielzeit.
- Aktivieren Sie LDAC in einer Umgebung mit geringer Interferenz, um eine stabile Bluetooth-Verbindung zu gewährleisten.
- Die Ohrhörer unterstützen LDAC nicht, wenn sie mit zwei Geräten verbunden sind.

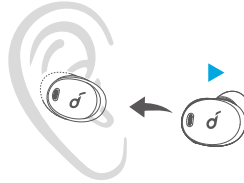
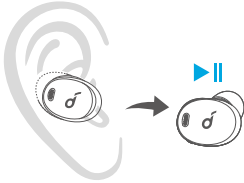
1. Klicken Sie in der Soundcore-App auf „**Klangmodus**“.
2. Wählen Sie „**Preferred audio quality**“, um zu LDAC-Codec zu wechseln.
3. Das Umschalten der Audiocodes dauert etwa 10 Sekunden. Gegebenenfalls werden Sie aufgefordert, die Firmware der Ohrhörer zu aktualisieren.
4. Nach erfolgreichem Umschalten sehen Sie das **LDAC**-Symbol neben „**Klangmodus**“.



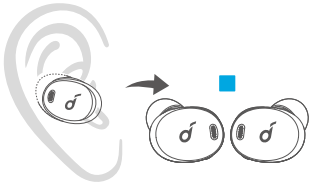
Trag-Erkennung

- Die Wiedergabe wird automatisch angehalten, wenn Sie einen der beiden Ohrstöpsel entfernen, und wird fortgesetzt, wenn Sie ihn wieder tragen.
- Tragen Sie einen der beiden Ohrhörer, um einen eingehenden Anruf automatisch anzunehmen.

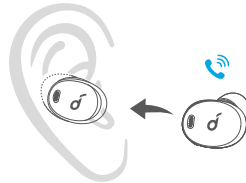
L/R



L/R



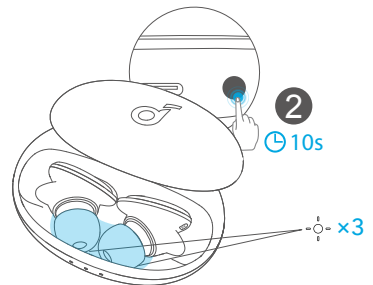
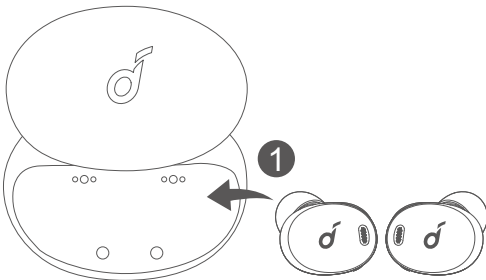
L/R



Zurücksetzen

Setzen Sie die Ohrhörer zurück, wenn sie nicht richtig miteinander oder mit anderen Geräten gekoppelt werden können.

1. Löschen Sie zuerst den Kopplungsverlauf von Ihrem Bluetooth-Gerät. Legen Sie die Ohrhörer in die Ladeschale und lassen Sie diese geöffnet.
2. Halten Sie die Taste am Gehäuse 10 Sekunden lang gedrückt, bis die 2 LED-Anzeigen in der Ladeschale 3 Mal schnell weiß blinken. Dies bestätigt, dass das Zurücksetzen erfolgreich war und die Ohrhörer normal angeschlossen werden können.



Technische Daten

☰ Änderungen der technischen Daten ohne Vorankündigung vorbehalten.

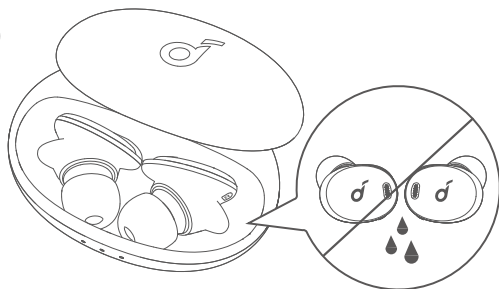
Leistungsaufnahme	5 V $\overline{\text{---}}$ 0,5 A
Nennausgangsleistung	8 mW
Akkukapazität	68 mAh x 2 (Ohrhörer); 500 mAh (Ladeschale)
Ladedauer	3,5 Stunden
Wiedergabedauer (je nach Lautstärke und Inhalt)	Bis zu 8 Stunden (insgesamt 32 Stunden mit der Ladeschale)
Wiedergabezeit (mit aktiviertem ANC-Modus)	Bis zu 6 Stunden (insgesamt 24 Stunden mit der Ladeschale)
Treibereinheit	10,6 mm dynamischer Treiber, ausgeglichener Anker-Treiber.
Frequenzgang	20 Hz - 40 kHz
Impedanz	16 Ω
Schutzart gegen Wasser (Ohrstöpsel)	IPX4
Bluetooth-Version	5.2
Bluetooth-Reichweite	10 m

Cargando

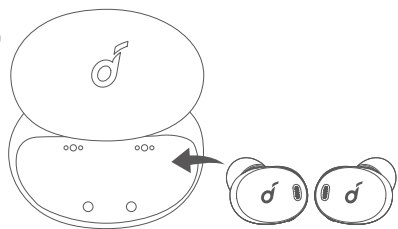


- Seque completamente los auriculares y el puerto USB antes de la carga.
- Utilice un cargador y un cable de carga USB-C certificados para evitar daños.
- Cargue ambos auriculares completamente y el estuche de carga antes del primer uso.

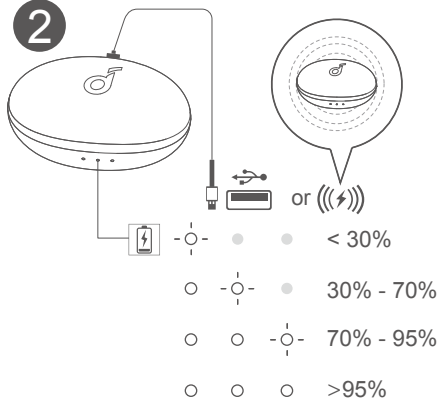
1. Coloque los auriculares en el estuche de carga y ciérrelo.
 2. Conecte la base de carga a la fuente de alimentación mediante el cable de carga USB-C. De forma alternativa, coloque el estuche de carga en el centro del cargador inalámbrico para realizar una carga inalámbrica.
- Los indicadores LED del estuche de carga indican el estado de carga.



1



2

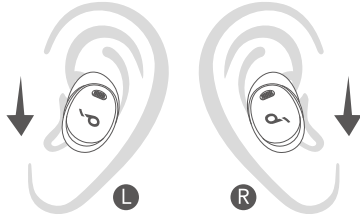


Uso

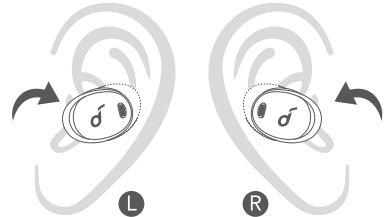
Puesta de los auriculares

1. Inserte los auriculares en los oídos.
2. Busque la mejor posición de los auriculares hasta que los ganchos queden bien sujetos al borde de los oídos.

1

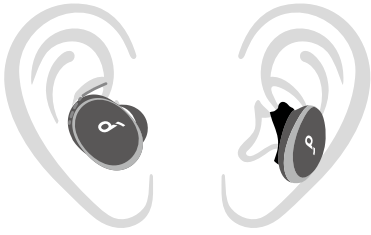


2



- Utilice un espejo para comprobar si se ha puesto correctamente los auriculares.

Este diagrama muestra dos oídos con auriculares correctamente ajustados. Los ganchos están firmemente sujetos al borde del oído, y las almohadillas están bien asentadas en el canal auditivo.	<p>Los auriculares están bien ajustados.</p> <ul style="list-style-type: none">• Los ganchos están encajados contra el borde del oído y se puede sentir el apoyo en la parte trasera.• Las almohadillas están bien asentadas en el canal auditivo, de forma que consiguen aislar los sonidos ambientales.• Los auriculares producen una sensación confortable, sin sobresalir.
Este diagrama muestra dos oídos con auriculares mal ajustados. Los ganchos sobresalen o están aplastados, y las almohadillas no parecen estar bien asentadas.	<p>Los ganchos son demasiado grandes.</p> <ul style="list-style-type: none">• Los ganchos sobresalen, con lo que los auriculares producen una sensación de inestabilidad y se sueltan. (O los ganchos están aplastado bajo el borde del oído.)• Es posible que las almohadillas no sean lo suficientemente profundas y que no proporcionen un sellado confortable.

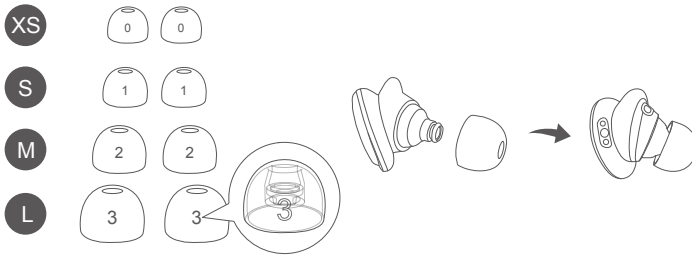


Los ganchos son demasiado pequeños.

- Los ganchos no tocan el borde del oído y no se apoyan. Los auriculares pueden caerse al mover la cabeza.
- Las almohadillas pueden estar demasiado introducidas en el canal auditivo, de forma que provocan presión excesiva y no pueden llevarse puestas durante mucho tiempo.

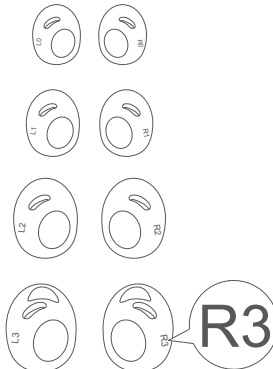
Cambio de las almohadillas

1. Seleccione el tamaño de las almohadillas que mejor se adapte a sus oídos.
2. Coloque las almohadillas en los auriculares. Asegúrese de que las almohadillas estén firmemente unidas.

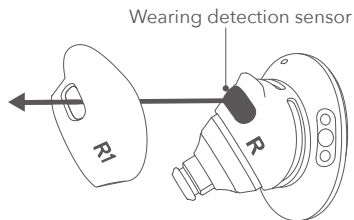


Cambio de los ganchos

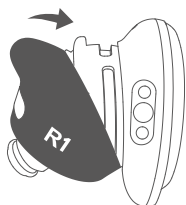
1. Desmonte los ganchos actuales. Tenga en cuenta que los ganchos L2 y R2 están preinstalados.
2. Elija el mejor tamaño de gancho para los oídos.



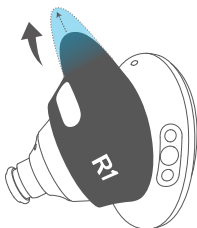
3. Alinee el orificio ovalado de los ganchos al mismo nivel del sensor de detección de uso de los auriculares.



4. Inserte los auriculares en los ganchos a través del lado estrecho.

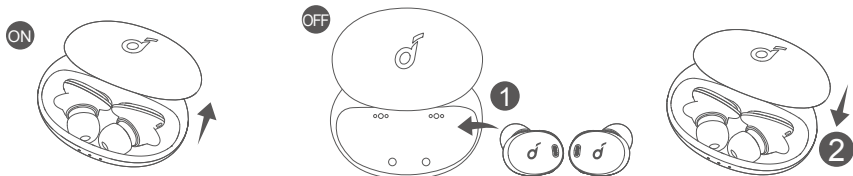


5. Estire los ganchos hasta dejarlos en su posición sujetando el lado estrecho. Asegúrese de que los ganchos no estén doblados.



Encendido/Apagado

Abra el estuche de carga, los auriculares se encenderán de forma automática. Para apagar los auriculares, colóquelos en el estuche de carga y ciérrelo.



- Para encenderlos manualmente, póngase los dos auriculares y luego mantenga

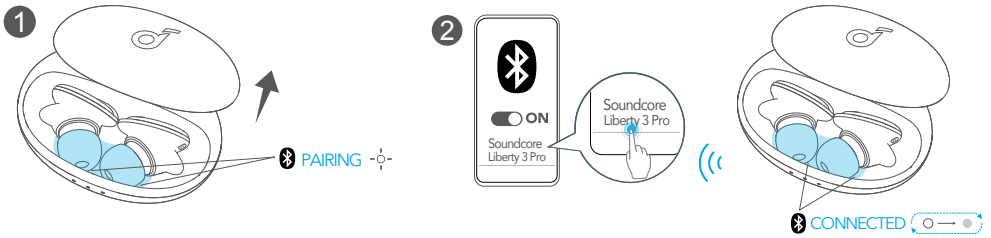
presionada la parte táctil de ambos durante 3 segundos.

- Los auriculares se apagarán automáticamente después de 30 minutos si no se llevan puestos y no están conectados.

Emparejamiento por Bluetooth

Emparejamiento automático*

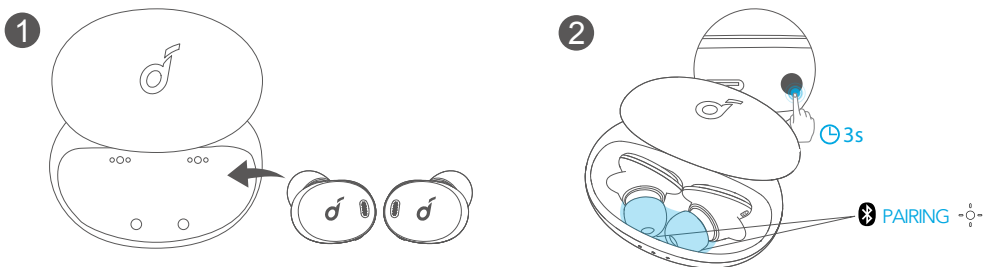
1. Abra el estuche de carga y los auriculares pasarán automáticamente al modo de emparejamiento por Bluetooth.
 - Los 2 indicadores LED del interior del estuche de carga parpadearán en blanco.
2. Seleccione "Soundcore Liberty 3 Pro" en la lista de Bluetooth de su dispositivo para conectarlos.
 - Cuando se conectan correctamente, los 2 indicadores LED parpadearán en blanco.



* El emparejamiento automático está disponible solo para auriculares en modo de fábrica.

Emparejamiento manual

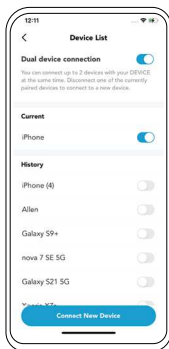
1. Coloque los auriculares en el estuche de carga y déjelo abierto.
2. Mantenga presionado el botón del estuche de carga durante 3 segundos, hasta que los 2 indicadores LED del interior del estuche de carga parpadeen en blanco.



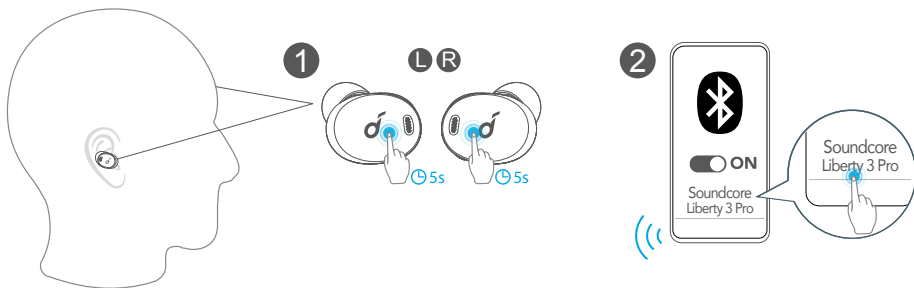
Multipunto

Los auriculares se pueden conectar a dos dispositivos Bluetooth al mismo tiempo. Hay dos formas de emparejarlos con otro dispositivo.

Opción 1: Habilite "**Conexión de dispositivo dual**" y conéctese al segundo dispositivo en la aplicación Soundcore.



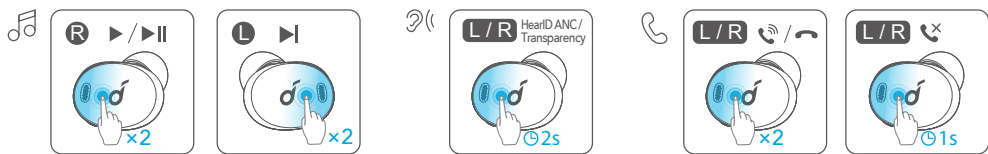
Opción 2: Póngase los auriculares y luego mantenga presionada la parte táctil de ambos, simultáneamente, durante 5 segundos. Seleccione "**Soundcore Liberty 3 Pro**" en la lista de Bluetooth del segundo dispositivo para conectarlos.



- Cada vez que encienda los auriculares Soundcore, se conectarán automáticamente al último dispositivo conectado correctamente, si se encuentra dentro del alcance de Bluetooth.
- Modo mono: Cuando el Bluetooth esté conectado, podrá utilizar solamente uno de los auriculares de forma independiente, colocando el otro en el estuche de carga y cerrándolo.
- Cuando estén encendidos y conectados, si uno de los auriculares se queda sin batería y se apaga, puede seguir utilizando el otro.
- Durante una llamada, puede colocar uno de los auriculares en el estuche de carga, con lo que se activará el micrófono del otro auricular.

Controles

Modo estéreo

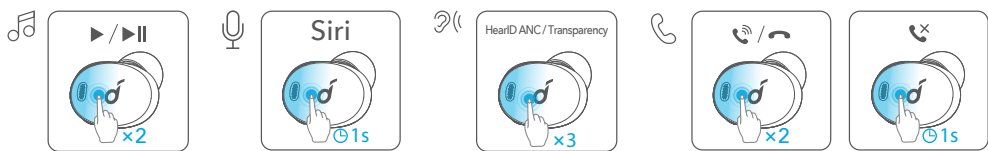


Música	
Reproducir/Pausar	Pulsar dos veces (R)
Canción siguiente	Pulsar dos veces (L)
Sonido ambiental	
Cambiar los modos de sonido ambiental (HearID ANC/Transparency/Normal*)	Mantener pulsado durante 2 segundos (L/R)

*Puede agregar "Normal" en la aplicación Soundcore.

Llamadas	
Responder/Finalizar una llamada	Pulsar dos veces (L/R)
Rechazar una llamada	Mantener pulsado durante 1 segundo (L/R)

Modo mono



Reproducir/Pausar	Tocar dos veces
Activar Siri u otro software de asistencia por voz	Mantener pulsado durante 1 segundo
Responder/Finalizar una llamada	Tocar dos veces
Rechazar una llamada	Mantener pulsado durante 1 segundo
Cambiar los modos de sonido ambiental* (HearID ANC/Transparency/Normal)	Pulsar tres veces

* Puede habilitar esta función en la aplicación Soundcore.

- Todos los controles en los modos estéreo y mono se pueden personalizar en la aplicación Soundcore.
- Ajuste el nivel de volumen mediante el dispositivo conectado o en la aplicación Soundcore.
- En modo estéreo, se establece de forma predeterminada el modo de cancelación de ruido. Cada vez que se encienden y conectan los auriculares, o cuando cambia de modo estéreo a modo mono, los auriculares restituirán la última configuración.

Aplicación Soundcore

Descargue la aplicación Soundcore para disfrutar de una mejor experiencia.

Personalización de la interfaz de usuario: En modo estéreo, todos los controles (p. ej., ajuste del volumen, control de reproducción, activación de Siri) se pueden personalizar en la aplicación.

Ajustes de EQ: La aplicación dispone de más de 20 ajustes de EQ entre los que puede elegir para optimizar la experiencia mientras disfruta de música de diferentes estilos.

Sonido HearID: HearID mapea su sensibilidad personal de audición a diferentes frecuencias y analiza los resultados. Rastrea la configuración de EQ y crea un perfil de sonido personalizado para usted.

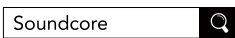
HearID ANC: Realice la prueba del canal auditivo y adapte su experiencia de cancelación de ruido.

- Modo adaptativo: Ajuste el nivel de cancelación de ruido automáticamente en función de los niveles de ruido de su entorno para reducir la presión y así conseguir una experiencia de cancelación de ruido más comfortable.

Modo de transparencia: manténgase al tanto de lo que ocurre a su alrededor al permitir la recepción de los ruidos ambientales.

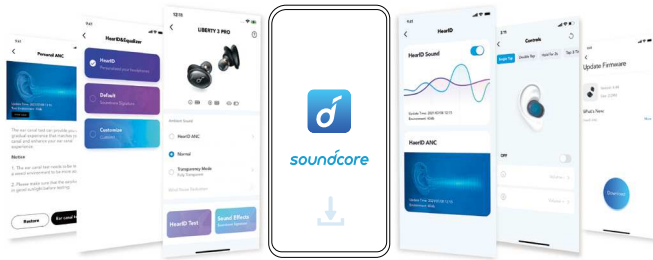
- Totalmente transparente: Escuche todos los sonidos ambientales.
- Modo Vocal: Las voces se perciben más claramente que el resto de sonidos ambientales.

Actualización del firmware de los auriculares: Se le avisará al detectarse una nueva versión de firmware al conectar los auriculares con la aplicación. Asegúrese de que los auriculares estén colocados en el estuche de carga y de que el estuche permanezca abierto hasta que la actualización de firmware finalice. Durante la actualización, compruebe que los auriculares se estén cargando y evite realizar ninguna operación.



Google Play and the Google Play logo are trademarks of Google Inc.

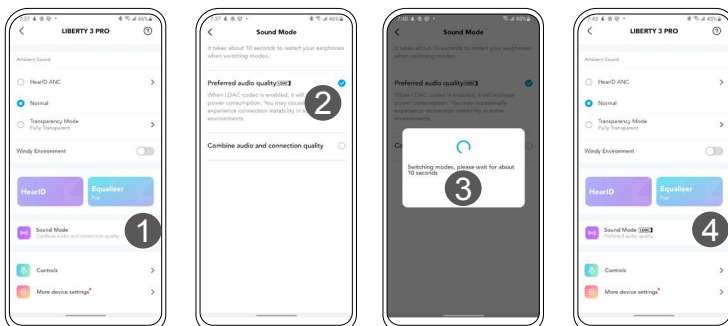
Apple and the Apple logo are trademarks of Apple Inc.



LDAC

- Use dispositivos que funcionen con Android 8.0 o versiones posteriores para disfrutar de sonido de calidad LDAC.
- Descargue la aplicación Soundcore en la tienda de aplicaciones de Android de forma anticipada.
- Puede habilitar o deshabilitar LDAC a través de la aplicación Soundcore.
- LDAC ofrece un sonido de mayor calidad, aumenta el consumo de energía y reduce el tiempo de reproducción.
- Active LDAC en un entorno de pocas interferencias para garantizar una conexión Bluetooth estable.
- Los auriculares no admiten LDAC cuando se conectan a dos dispositivos.

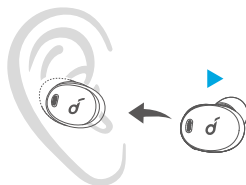
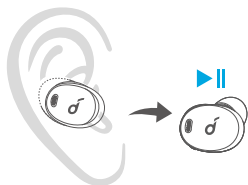
1. Haga clic en "Modo de sonido" en la aplicación Soundcore.
2. Seleccione **"Preferred audio quality"** para cambiar al códec LDAC.
3. Es necesario esperar unos 10 segundos para cambiar la codificación del sonido. Es posible que se le pida actualizar el firmware de los auriculares si está disponible alguna actualización.
4. Una vez que haya cambiado de códec, aparecerá el icono **LDAC** junto a **"Modo de sonido"**.



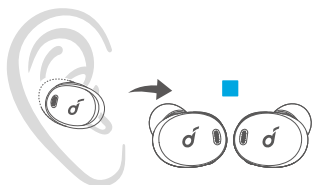
DetECCIÓN DE USO:

- La reproducción se pausará automáticamente al quitarse cualquiera de los auriculares y se reanudará cuando se lo vuelva a poner.
- Póngase cualquiera de los auriculares para responder automáticamente a una llamada entrante.

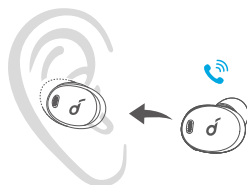
L/R



L/R



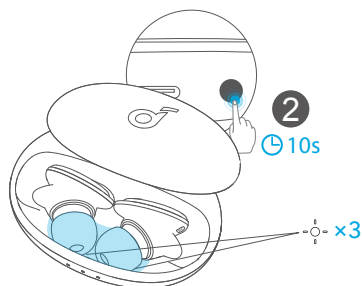
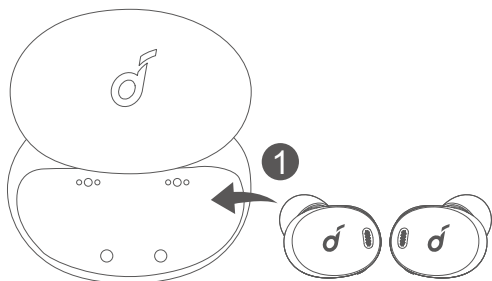
L/R



Restablecer

Reinicie los auriculares si no se emparejan correctamente entre sí o con otros dispositivos.

1. En primer lugar, elimine el historial de emparejamiento del dispositivo Bluetooth. Coloque los auriculares en el estuche de carga y déjelo abierto.
2. Mantenga presionado el botón del estuche durante 10 segundos hasta que los 2 indicadores LED del interior del estuche de carga parpadeen rápidamente en rojo 3 veces. Esto confirmará que los auriculares han terminado de reiniciarse y que pueden conectarse normalmente.



Especificaciones

☰ Las especificaciones están sujetas a cambios sin previo aviso.

Entrada	5 V $\overline{\text{---}}$ 0,5 A
Valor nominal de potencia de salida	8 mW
Capacidad de la batería	68 mAh x 2 (auriculares); 500 mAh (estuche de carga)
Tiempo de carga	3,5 horas
Tiempo de reproducción (varía en función del nivel de volumen y el contenido)	Hasta 8 horas (32 horas en total con el estuche de carga)
Tiempo de reproducción (con el modo ANC activado)	Hasta 6 horas (24 horas en total con el estuche de carga)
Unidad de controlador	Controlador dinámico de 10,6 mm, controlador de armadura equilibrada
Respuesta de frecuencia	20 Hz - 40 kHz
Impedancia	16 Ω
Clasificación de resistencia al agua (de los auriculares)	IPX4
Versión de Bluetooth	5.2
Alcance de Bluetooth	10 m

En charge

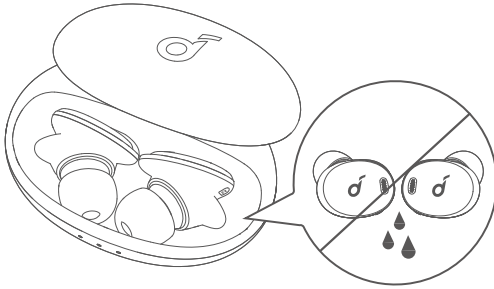


- Séchez entièrement les écouteurs et le port USB avant le chargement.
- Utilisez un câble de chargement et un chargeur USB-C certifiés pour éviter tout dommage.
- Chargez entièrement les deux écouteurs et l'étui de chargement avant la première utilisation.

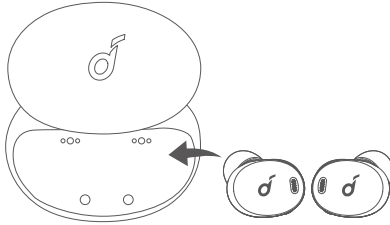
1. Placez les écouteurs dans le boîtier de charge et fermez ce dernier.

2. Connectez le boîtier de charge à l'alimentation en utilisant un câble de charge USB-C. L'autre méthode consiste à positionner le boîtier de charge au centre du chargeur sans fil pour effectuer une charge sans fil.

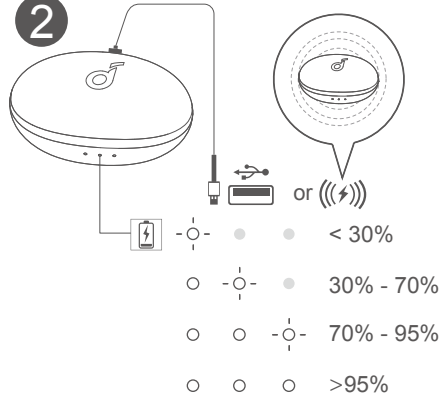
- Les voyants du boîtier de charge indiquent l'état de la charge.



1



2



Insertion

Porte des écouteurs

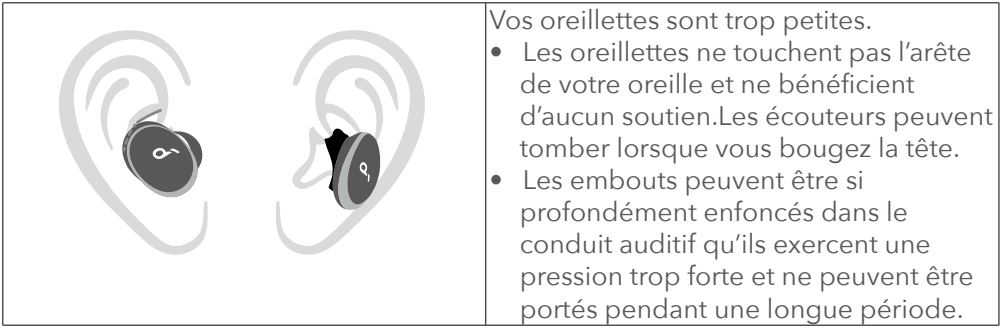
1. Insérez les écouteurs dans vos oreilles.

2. Tournez les écouteurs jusqu'à ce que les oreillettes soient calées contre l'arête de vos oreilles.



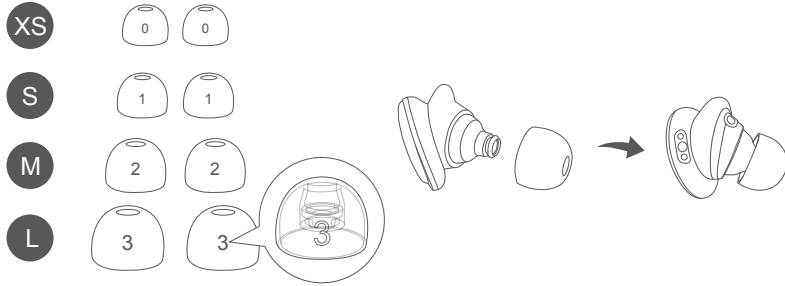
• Utilisez un miroir pour vérifier si vous portez correctement vos écouteurs.

	<p>Vos écouteurs sont bien ajustés.</p> <ul style="list-style-type: none">• Les oreillettes sont calées contre l'arête de votre oreille et vous pouvez sentir le soutien de l'arrière.• Les embouts sont stables dans le conduit auditif, ce qui leur permet d'isoler les sons ambiants.• Les écouteurs sont confortables sans dépasser.
	<p>Vos oreillettes sont trop grandes.</p> <ul style="list-style-type: none">• Les oreillettes dépassent, ce qui rend les écouteurs instables et lâches. (Ou vos oreillettes sont écrasées sous la crête de votre oreille.)• Les embouts ne sont peut-être pas assez profonds et n'assurent pas une étanchéité confortable.



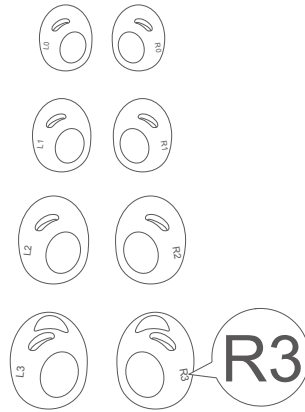
Changement des embouts auriculaires

1. Choisissez la taille des embouts qui convient le mieux à vos oreilles.
2. Fixez les embouts sur les écouteurs. Assurez-vous que les embouts sont bien fixés.

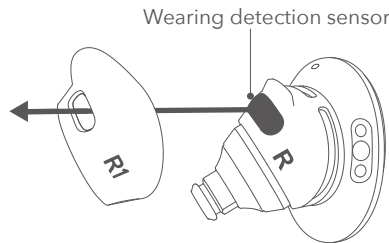


Changement des oreillettes

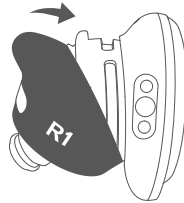
1. Retirez les oreillettes actuelles. Notez que les oreillettes L2 et R2 sont pré-installées.
2. Choisissez la taille d'oreillette la mieux adaptée à vos oreilles.



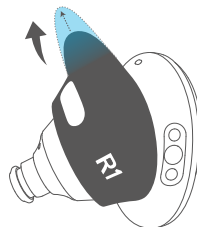
3. Alignez le trou ovale des oreillettes avec le capteur de détection de port des écouteurs.



4. Insérez les écouteurs dans les oreillettes par le côté étroit.

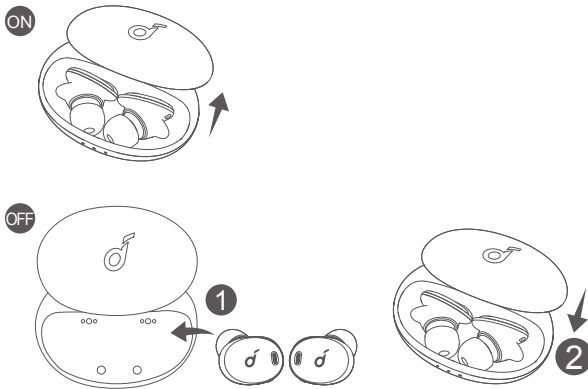


5. Tendez les oreillettes en position en tenant le côté étroit. Assurez-vous que les oreilles ne sont pas pliées.



Mise sous/hors tension

Ouvrez l'étui de chargement, les écouteurs s'allument automatiquement.
Pour éteindre les écouteurs, placez-les dans le boîtier de charge et fermez ce dernier.

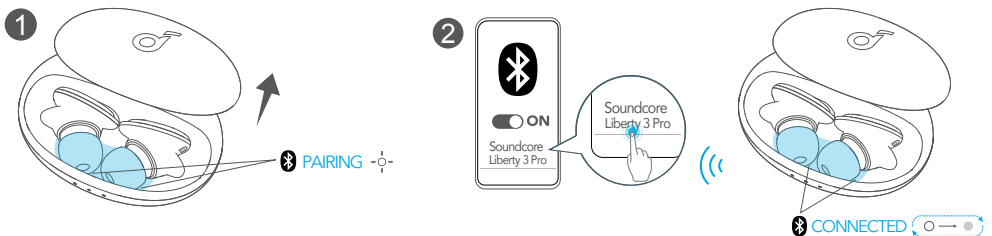


- Pour mettre en marche manuellement, portez les deux écouteurs, puis appuyez sur le pavé tactile des deux écouteurs pendant 3 secondes.
- Les écouteurs s'éteignent automatiquement au bout de 30 minutes s'ils ne sont pas portés et s'ils ne sont pas connectés.

Couplage Bluetooth

Couplage automatique*

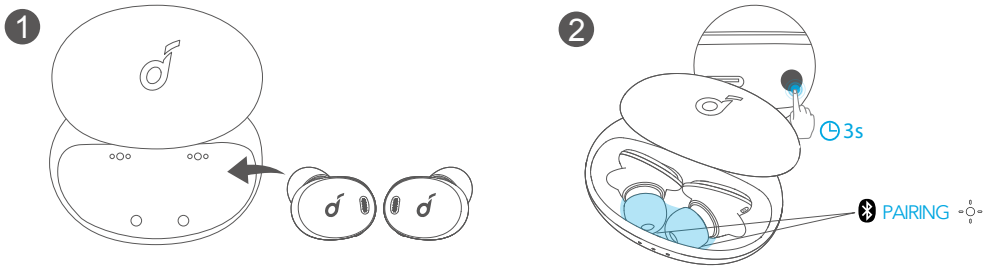
1. Ouvrez le boîtier de charge : les écouteurs passeront automatiquement en mode de couplage Bluetooth.
 - Les 2 voyants à l'intérieur du boîtier de charge clignotent en blanc.
2. Sélectionnez « **Soundcore Liberty 3 Pro** » dans la liste Bluetooth de votre appareil pour vous connecter.
 - Lorsque la connexion est réussie, les 2 voyants clignotent en blanc.



* Le couplage automatique n'est disponible que pour les écouteurs en mode usine.

Couplage manuel

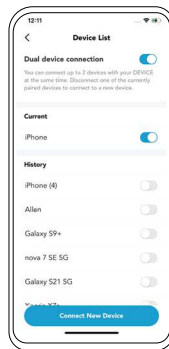
1. Placez les écouteurs dans le boîtier de charge et laissez-le ouvert.
2. Appuyez sur le bouton du boîtier de charge et maintenez-le enfoncé pendant 3 secondes jusqu'à ce que les 2 voyants à l'intérieur du boîtier de charge clignotent en blanc.



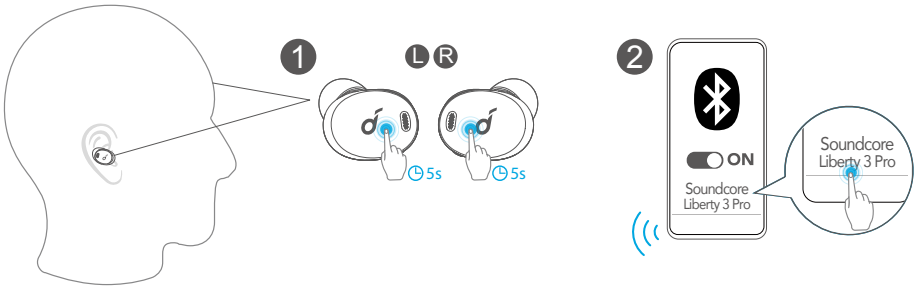
Multipoint

Les écouteurs peuvent se connecter à deux appareils Bluetooth en même temps. Il y a deux façons de se coupler avec un autre appareil.

Option 1 : Activez l'option « **Connexion à deux appareils** » et connectez-vous au deuxième appareil dans l'application Soundcore.



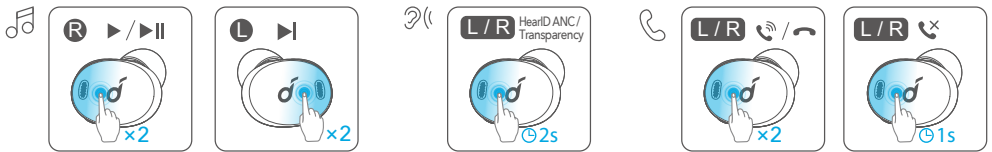
Option 2 : Portez les écouteurs, puis appuyez sur le pavé tactile des deux écouteurs et maintenez-le enfoncé pendant 5 secondes simultanément. Sélectionnez « **Soundcore Liberty 3 Pro** » sur le deuxième appareil de la liste Bluetooth pour se connecter.



- Chaque fois que vous allumez vos écouteurs Soundcore, ils se connectent automatiquement au dernier appareil auquel ils étaient connectés s'ils se trouvent à portée du Bluetooth.
- Mode mono : Lorsque le Bluetooth est connecté, vous pouvez utiliser l'un des deux écouteurs seul en plaçant l'autre dans le boîtier de charge et en le fermant.
- Si la batterie d'un des écouteurs est faible et qu'il est éteint lorsque l'autre écouteur est allumé et connecté, vous pouvez continuer à utiliser ce dernier.
- Lorsque vous êtes en communication, placez l'un des écouteurs dans le boîtier de charge et le microphone de l'autre écouteur est alors activé.

Commandes

Mode stéréo



🎵	
Lecture/pause	Appuyer deux fois (D)
Piste suivante	Appuyer deux fois (G)
🔊	
Changer de mode de réduction du bruit ambiant (HearID ANC / Transparence / Normal*)	Maintenir appuyé pendant 2 secondes (G/D)

*Vous pouvez ajouter « Normal » dans l'application Soundcore.



Répondre/Terminer un appel

Appuyer deux fois (G/D)

Refuser un appel

Maintenir appuyé pendant 1 seconde (G ou D)

Mode mono



Lecture/pause	Appuyer deux fois
Activation de Siri ou un d'autre logiciel de commande vocale	Appuyer et maintenir enfoncé pendant 1 seconde
Répondre/Terminer un appel	Appuyer deux fois
Refuser un appel	Appuyer et maintenir enfoncé pendant 1 seconde
Changer de mode de réduction du bruit ambiant* (HearID ANC / Transparence / Normal)	Appuyez trois fois

* Vous pouvez activer cette fonction dans l'application Soundcore.

- Toutes les commandes en modes stéréo et mono peuvent être personnalisées dans l'application Soundcore.
- Réglez le volume sonore depuis l'appareil connecté ou l'application Soundcore.
- En mode stéréo, le mode de réduction du bruit est défini par défaut. Chaque fois que vous les allumez et les connectez ou que vous passez du mode mono au mode stéréo, les écouteurs rétablissent le dernier paramètre.

Application Soundcore

Téléchargez l'application Soundcore pour profiter d'une expérience encore meilleure.

Personnalisation de l'interface utilisateur : en mode stéréo, vous pouvez personnaliser toutes les commandes (par exemple, réglage du volume, contrôle de la lecture, activation de Siri) dans l'application.

Paramètres de l'égaliseur : vous pouvez choisir parmi plus de 20 paramètres d'égaliseur dans l'application pour optimiser votre expérience selon le genre musical.

HearID Sound : la fonction HearID établit votre sensibilité auditive à de multiples fréquences et analyse les résultats. Elle adapte les paramètres d'égaliseur pour créer votre profil sonore personnalisé.

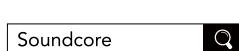
HearID ANC : faites le test du conduit auditif et personnalisez votre expérience de suppression du bruit.

- Mode adaptatif : ajustez automatiquement le niveau de suppression du bruit en fonction des niveaux de bruit dans votre environnement afin de réduire la pression pour une expérience de suppression du bruit plus confortable.

Mode Transparence : restez conscient de votre environnement en permettant aux bruits environnants d'atteindre vos oreilles.

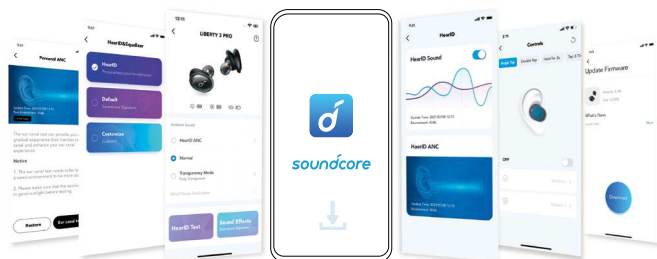
- Entièrement transparent : écoutez tous les sons ambiants.
- Mode vocal : entendez les voix plus distinctement que les autres sons environnants.

Mise à niveau du micrologiciel des écouteurs : vous serez informé lorsque la nouvelle version du micrologiciel sera détectée lorsque vous connecterez les écouteurs à l'application. Veillez à ce que les écouteurs soient dans leur boîtier de charge et que ce dernier reste ouvert jusqu'à la fin de la mise à jour du micrologiciel. Pendant la mise à jour, les écouteurs doivent être en cours de charge et ne doivent pas être manipulés.



Google Play and the Google Play logo are trademarks of Google Inc.

Apple and the Apple logo are trademarks of Apple Inc.



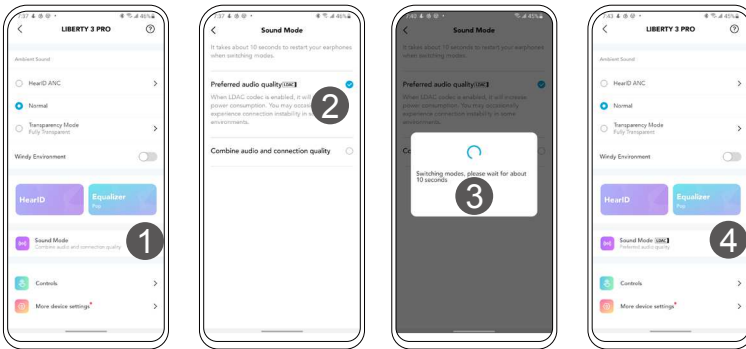
LDAC

- Utilisez un appareil doté d'Android 8.0 ou d'une version ultérieure pour profiter d'un son de qualité LDAC.
- Téléchargez à l'avance l'application Soundcore depuis la boutique d'applications Android.
- Vous pouvez activer ou désactiver le codec LDAC à l'aide de l'application

Soundcore.

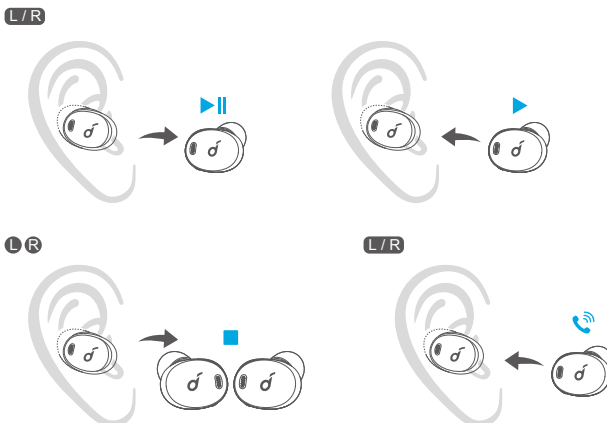
- Le codec LDAC fournit un son de meilleure qualité, augmente la consommation d'énergie et réduit la durée de lecture.
- Activez le codec LDAC dans un environnement à faible interférence pour garantir une connexion Bluetooth stable.
- Les écouteurs ne prennent pas en charge le codec LDAC lorsqu'ils sont connectés à deux appareils.

1. Cliquez sur « **Mode Son** » dans l'application Soundcore.
2. Sélectionnez « **Qualité audio préférée** » pour passer au codec LDAC.
3. Il faut environ 10 secondes pour changer de codec audio. Le cas échéant, il peut vous être demandé de mettre à niveau le micrologiciel des écouteurs.
4. Une fois la commutation réussie, l'icône **LDAC** figurera à côté de « **Mode Son** ».



Détection du port :

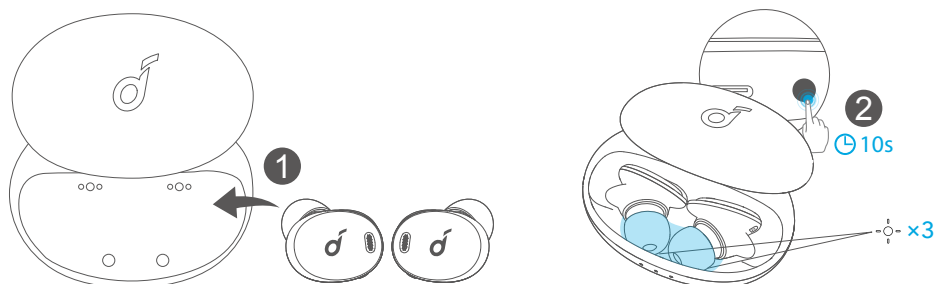
- La lecture s'interrompt automatiquement lorsqu'on retire l'un des deux écouteurs et reprend lorsqu'on le porte à nouveau.
- Portez l'un des deux écouteurs pour répondre automatiquement à un appel entrant.



Réinitialisation

Effectuez une réinitialisation si les écouteurs ne peuvent pas s'apparier correctement entre eux ou avec d'autres appareils.

1. Supprimez d'abord l'historique de couplage de votre appareil Bluetooth. Placez les écouteurs dans le boîtier de charge et laissez-le ouvert.
2. Appuyez sur le bouton du boîtier et maintenez-le enfoncé pendant 10 secondes jusqu'à ce que les 2 voyants à l'intérieur du boîtier de charge clignotent rapidement 3 fois en blanc. Cela signifie que la réinitialisation est terminée et que vos écouteurs peuvent être connectés.



Spécifications

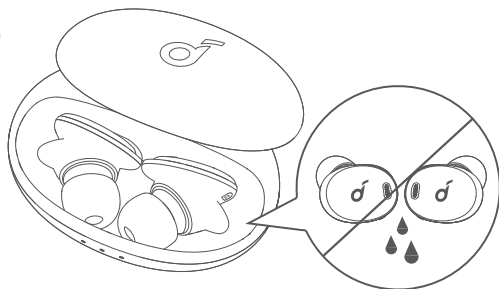
☰ Les spécifications sont susceptibles d'être modifiées sans préavis.

Entrée	5 V \equiv 0,5 A
Puissance de sortie nominale	8 mW
Capacité de la batterie	68 mAh x 2 (écouteurs) ; 500 mAh (boîtier de charge)
Temps de charge	3,5 heures
Durée de lecture (varie en fonction du niveau sonore et du contenu)	Jusqu'à 8 heures (total de 32 heures avec le boîtier de charge)
Autonomie de lecture (avec le mode ANC activé)	Jusqu'à 6 heures (total de 24 heures avec le boîtier de charge)
Unité de conduit	Conduit dynamique de 10,6 mm, conduit à armature équilibrée
Réponse de fréquence	20 Hz - 40 kHz
Impédance	16 Ω
Niveau d'étanchéité (écouteurs)	IPX4
Version Bluetooth	5.2
Portée Bluetooth	10 m / 33 pi

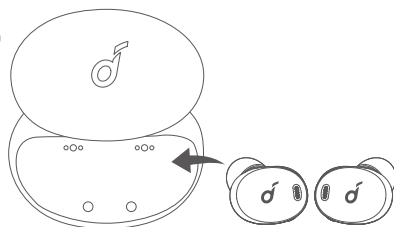
充電



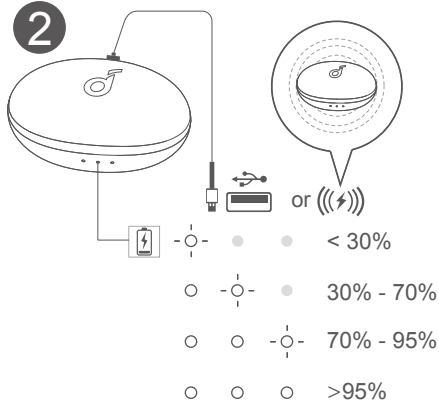
- イヤホンと USB ポートを完全に乾かしてから、充電してください。
 - 損傷を防ぐため、付属の USB-C ケーブルを使用してください。
 - 初めてご使用になる前に、両方のイヤホンと充電ケースを満充電にしてください。
1. 充電ケースに両方のイヤホンを戻し、充電ケースを閉じます。
 2. USB-C ケーブルを使用して、充電ケースを電源に接続します。充電ケースはワイヤレス充電器による充電も可能です (ワイヤレス充電器は別売り)。充電ケースをワイヤレス充電器の中央に合わせてください。
- 充電ケースの LED インジケーターに充電ステータスが表示されます。



1



2



装着

イヤホンの装着

1. イヤホンを耳に挿入します。
2. イヤホンをゆっくりとひねって、イヤーウィングが耳の溝にしっかりとはまり込むように調整します。

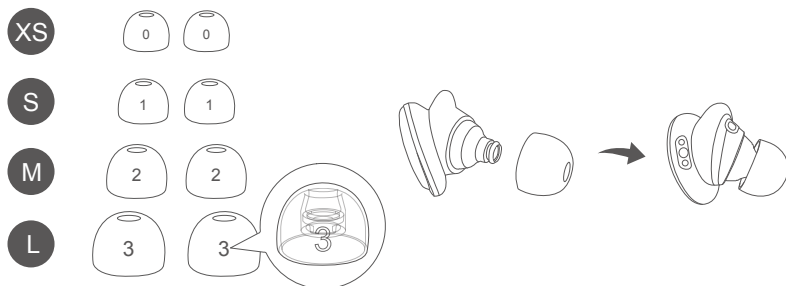


- 鏡を使用して、イヤホンが正しく装着されているかどうかを確認します。

	<p>イヤホンが適切に装着されている。</p> <ul style="list-style-type: none">• イヤーウィングが耳の溝にしっかりとはまり込んでいて、イヤホンが後方から支えられている感じがあります。• イヤーチップが耳の穴にぴったりと収まっており、周囲の音が遮断されています。• イヤホンが突き出ることなく、快適な装着感があります。
	<p>イヤーウィングが大きすぎる。</p> <ul style="list-style-type: none">• イヤーウィングが大きすぎて、イヤホン装着時の安定感がなく緩みを感じます (または、イヤーウィングが耳の突起部の下で押しつぶされています)。• イヤーチップの入り方が浅いと、快適な密閉感が得られない可能性があります。
	<p>イヤーウィングが小さすぎる。</p> <ul style="list-style-type: none">• イヤーウィングが耳の突起部に当たっておらず、イヤホンが支えられている感じがありません。頭を動かすとイヤホンが落ちる可能性があります。• イヤーチップが耳の穴に深く入りすぎているため、圧迫感があり、イヤホンを長時間装着できない可能性があります。

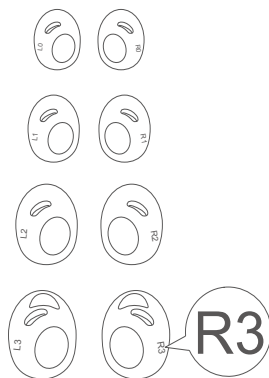
イヤーチップの交換

1. 耳に最もフィットするサイズのイヤーチップを選択します。
2. イヤーチップをイヤホンに取り付けます。イヤーチップがしっかりと取り付けられていることを確認します。

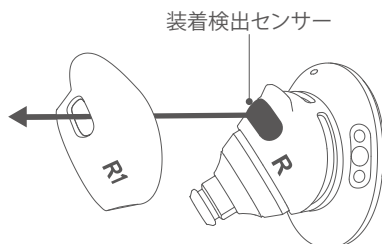


イヤーウィングの交換

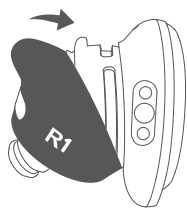
1. 現在のイヤーウィングを取り外します。L2 と R2 のイヤーウィングがすでに取り付けられています。
2. 耳に最もフィットするサイズのイヤーウィングを選択します。



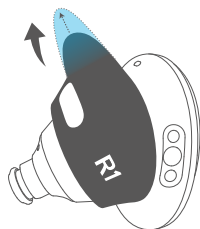
3. イヤーウィングの楕円形の穴をイヤホンの装着検出センサーに合わせます。



4. イヤホンの先端からイヤーウィングに挿入します。

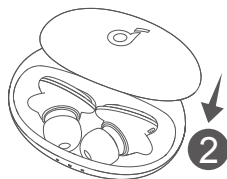
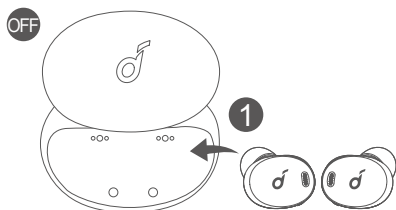
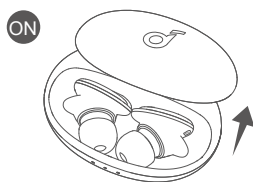


5. イヤホンの先端を持って、イヤーウィングを所定の位置まで伸ばします。イヤーウィングが曲がっていないことを確認します。



電源オン / オフ

充電ケースを開くと、両方のイヤホンの電源が自動的にオンになります。充電ケースに両方のイヤホンに戻してケースを閉じると、イヤホンの電源は自動的にオフになります。

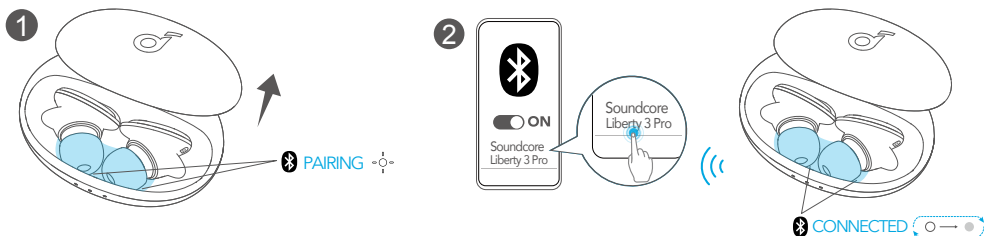


- 手動で電源をオンにするには、両方のイヤホンを装着し、両方のイヤホンのタッチパッドを3秒間長押しします。
- イヤホンを取り外すと、接続されている機器がない場合、30分後に自動的に電源がオフになります。

Bluetooth ペアリング

ペアリング方法 *

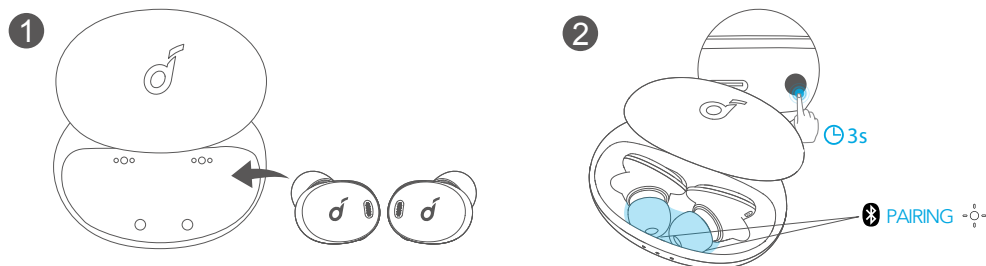
1. 充電ケースを開くと、両方のイヤホンが自動的に Bluetooth ペアリングモードになります。
 - 充電ケースの2つの LED インジケーターが白色に点滅します。
2. ご使用の機器の Bluetooth 設定画面で [Soundcore Liberty 3 Pro] を選択し、接続します。
 - 正常に接続されると、2つの LED インジケーターが白色に点滅します。



* イヤホンが初めて機器と接続される場合（工場出荷時もしくはリセット時）に、イヤホンは自動的にペアリングモードに入ります。

手動でペアリングモードに入る方法

1. 充電ケースに両方のイヤホンを戻し、充電ケースを開いた状態にしてください。
2. 充電ケース内部の2つの LED インジケーターが白色に点滅するまで、充電ケースのボタンを3秒間長押しします。



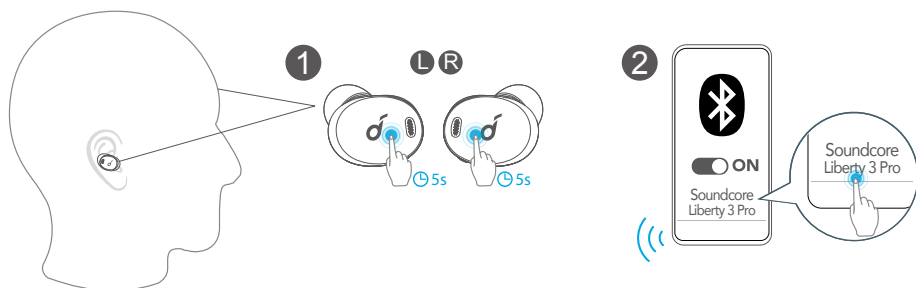
複数の機器との接続

イヤホンは同時に2台の Bluetooth 機器に接続できます。別の機器とペアリングするには2つの方法があります。

方法 1 : Soundcore アプリの機器一覧メニューから [2 台の機器と接続] を有効にして、2 台目の機器に接続します。



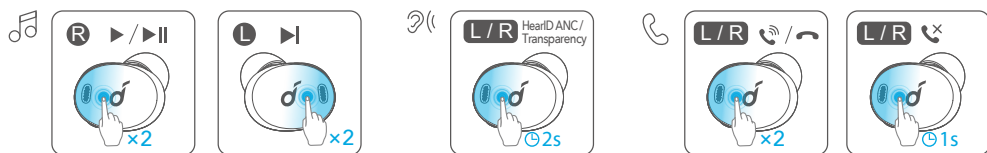
方法 2: イヤホンを装着し、両方のイヤホンのタッチパッドを同時に 5 秒間長押しします。ご使用の 2 台目の機器の Bluetooth 設定画面で [Soundcore Liberty 3 Pro] を選択し接続します。



- 本製品の電源をオンにすると、前回接続した機器が Bluetooth 動作範囲内で利用可能な場合は、自動的に接続されます。
- モノラルモード：Bluetooth 接続中に、片方のイヤホンを充電ケースに戻しカバーを閉じると、もう一方のイヤホンのみを引き続き使用できます。
- イヤホンを使用中に、一方のイヤホンの充電がなくなり電源がオフになった場合でも、もう一方の充電残量のあるイヤホンを引き続き使用できます。
- 通話中に一方のイヤホンを充電ケースに戻すと、もう一方のイヤホンのマイクが有効になります。

操作方法

ステレオモード

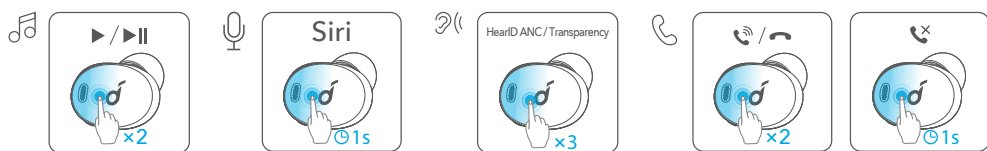


🎵	
再生 / 一時停止	2 回タップ (右)
次へ	2 回タップ (左)
🔊	
モードを切り替える (ノイズキャンセリング / 標準* / 外音取り込みモード)	2 秒間長押し (左 / 右)

*[標準] は Soundcore アプリで追加できます。

☎	
着信に応答する / 通話を終了する	2 回タップ (左 / 右)
着信を拒否する	1 秒間長押し (左 / 右)

モノラルモード



再生 / 一時停止	2 回タップ
Siri などの音声アシスタントを起動する	1 秒間長押し
着信に応答する / 通話を終了する	2 回タップ
着信を拒否する	1 秒間長押し
モードを切り替える* (ノイズキャンセリングモード / 外音取り込みモード / 標準)	3 回タップ

- * この機能は Soundcore アプリで有効にできます。
- ステレオモードとモノラルモードのすべてのコントロールは、Soundcore アプリでカスタマイズできます。
- Bluetooth で接続された機器または Soundcore アプリを使用して、音量を調節します。
- ステレオモードでは、ノイズキャンセリングモードがデフォルトで設定されています。電源をオンにして接続した際、またはモノラルモードからステレオモードに切り替えた際には、前回使用した設定が使用されます。

Soundcore アプリ

Soundcore アプリをダウンロードすると、様々な操作を行うことができます。

タッチ操作カスタマイズ機能：ステレオモード（両方のイヤホンを使用している状態）ではタッチ操作（音量の調節、再生コントロール、音声アシスタントの起動など）を Soundcore アプリでカスタマイズできます。モノラルモード（片方だけのイヤホンを使用している状態）ではカスタマイズできません。

イコライザー設定：アプリでは 20 種類以上のイコライザー設定から最適なものを選びいただけます。様々なジャンルの音楽を最適な音質でお楽しみいただけます。

HearID サウンド：HearID により、複数の周波数帯で個人の聴覚感度をマッピングし、分析結果を元に最適なサウンドを提供します。お客様向けにパーソナライズされたイコライザー設定を作成します。

HearID ANC：ノイズキャンセリングの強さを左右の耳でテストし、最適なノイズキャンセリングレベルに調整します。

- 自動でモード切り替え：周囲の騒音レベルに応じて自動的にノイズキャンセリングの強さを調整し、快適なノイズキャンセリング効果が得られるようにします。

外音取り込みモード：音楽を聴きながら、会話や公共施設のアナウンス等の外音を取り込んで聴くことができます。

- 全ての外音：すべての外音を取り込みます。
- 音声フォーカス：他の外音に比べて、音声（会話やアナウンス等）をよりはっきりと取り込みます。

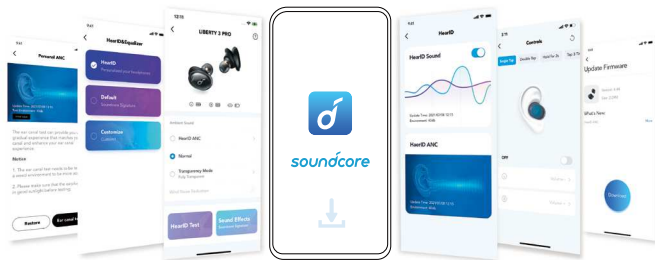
ファームウェア更新：本製品をアプリに接続する際に新しいバージョンのファームウェアが検出されると、通知されます。アプリの指示に沿って最新の状態に更新してください。ファームウェアの更新が完了するまで、両方のイヤホンを充電ケースに入れ、ケースを開いた状態にしてください。また、両方のイヤホンが充電状態であることを確認し、更新が完了するまで操作はしないようにしてください。

Soundcore



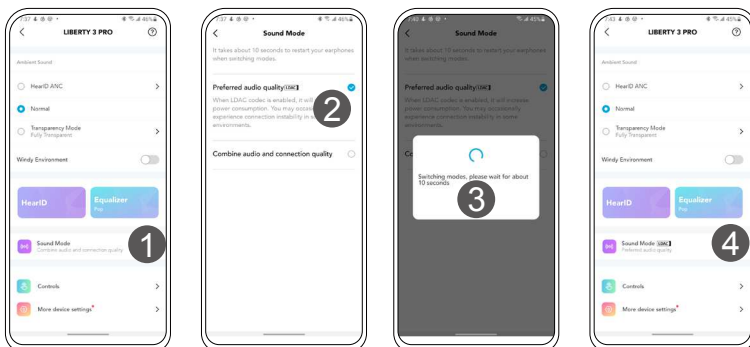
Google Play and the Google Play logo are trademarks of Google Inc.

Apple and the Apple logo are trademarks of Apple Inc.



LDAC

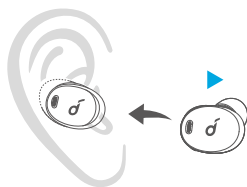
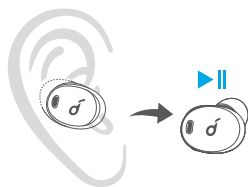
- Android 8.0 以降の LDAC 対応機器を使用して、高品質なサウンドをお楽しみください。
 - Google Play から事前に Soundcore アプリをダウンロードしてください。
 - Soundcore アプリを使用して、LDAC を有効または無効にできます。
 - LDAC は、より高品質のサウンドを提供しますが、消費電力が増加し、再生時間が短くなります。
 - 安定した接続を確保するために、干渉の少ない環境で LDAC を有効にしてください。
 - イヤホンが 2 台の機器に接続されている場合は、LDAC はご利用いただけません。
1. Soundcore アプリで [**サウンドモード**] をクリックします。
 2. [**オーディオ品質優先**] を選択して、LDAC コーデックに切り替えます。
 3. コーデックの切り替えには約 10 秒かかります。イヤホンのファームウェアが利用可能な場合は、アップグレードを要求される場合があります。
 4. 正常に切り替わると、[サウンドモード] の横に **LDAC** アイコンが表示されます。



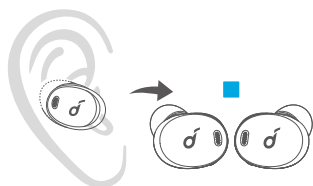
装着検出

- 左右いずれかのイヤホンを外すと再生が自動的に一時停止し、再度装着すると再生が再開されます。
- 左右いずれかのイヤホンを装着すると、着信に自動的に応答します。

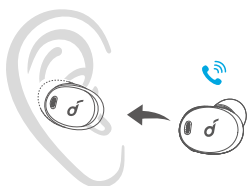
L/R



L/R



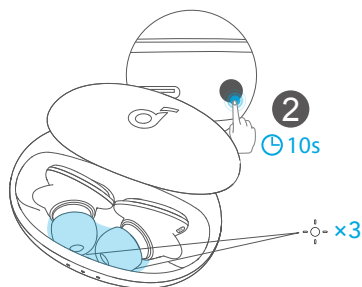
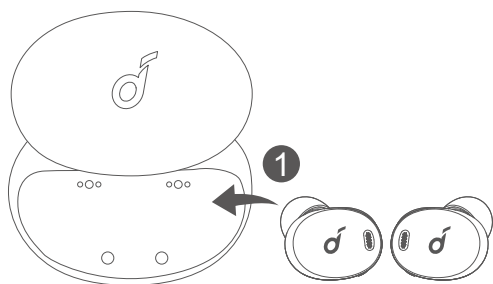
L/R



リセット

片耳からしか音が聴こえない場合やイヤホンと機器を適切に接続できない場合は、リセットを行ってください。

1. まず、Bluetooth 機器から本製品とのペアリングの履歴を削除します。充電ケースに両方のイヤホンを戻し、充電ケースを開いたままにしてください。
2. 充電ケース内部の2つのLEDインジケーターが3回すばやく白色に点滅するまで、充電ケースのボタンを10秒間長押しします。



製品の仕様

☰ 仕様は予告なく変更されることがあります。

入力	5 V \equiv 0.5 A
オーディオ出力	8 mW
バッテリー容量	68 mAh x 2 (イヤホン)、500 mAh (充電ケース)
充電時間	約 3.5 時間
再生可能時間 (音量や再生コンテンツにより異なる)	最長 8 時間 (充電ケースを使用した場合、合計 32 時間)
再生時間 (ノイズキャンセリングモード利用の場合)	最長 6 時間 (充電ケースを使用した場合、合計 24 時間)
ドライバーユニット	10.6 mm ダイナミックドライバー、バランスドアーマチュアードライバー
周波数応答	20 Hz ~ 40 kHz
電気抵抗	16 Ω
防水規格	IPX4 (イヤホン本体のみ)
通信方式	Bluetooth 5.2
Bluetooth 動作範囲	10 m